

PLANCON EDU

PLANO DE CONTINGÊNCIA para a COVID-19

Estabelecimento de Educação/Educação Infantil

CENTRO DE EDUCAÇÃO INFANTIL MATEUS PETTER

PLANCON-EDU/ESCOLAS COVID-19

PERITIBA

Novembro de 2020

Este Plano de Contingência foi construído com base no Modelo do Plano de Contingência elaborado e aprovado no âmbito do Comitê Técnico Científico da Defesa Civil do Estado de Santa Catarina.

**Governador do Estado de Santa Catarina
Carlos Moisés da Silva**

**Chefe da Defesa Civil do Estado de Santa Catarina
João Batista Cordeiro Junior**

**Diretor de Gestão de Educação
Alexandre Corrêa Dutra**

Equipe que elaborou o Modelo de Plano de Contingência

**Coordenação: Mário Jorge C. C. Freitas - Associação Brasileira de Pesquisa Científica,
Tecnológica e Inovação em Redução de Riscos e Desastre (ABP-RRD)**

Sub- Coordenação: Cleonice Maria Beppler - Instituto Federal Catarinense (IFC)

Caroline Margarida - Defesa Civil do Estado de Santa Catarina (DCSC) (relatora)

Fabiana Santos Lima - Universidade Federal de Santa Catarina (UFSC)

Francisco Silva Costa - Universidade do Minho (UMinho/Portugal)

Janete Josina de Abreu - Universidade Federal de Santa Catarina (UFSC)

Leandro Mondini – Instituto Federal Catarinense (IFC Camboriú)

Pâmela do Vale Silva - Universidade Federal do Rio Grande do Sul (UFRGS)

Paulo Henrique Oliveira Porto de Amorim - Instituto Federal de Santa Catarina (IFSC)

Regina Panceri - Defesa Civil do Estado de Santa Catarina (DCSC) (relatora)

Colaboradores Externos

Prof. Eduardo R. da Cunha - Colégio Bom Jesus - Unidade Pedra Branca/Palhoça/SC

Prof. Josué Silva Sabino - Escola Básica Padre Doutor Itamar Luis da Costa - Imbituba/SC

**Profa. Rute Maria Fernandes - Secretaria Municipal de Educação, Cultura e Esportes
(SEDUCE) - Imbituba/SC.**

MsC. Maria Cristina Willemann - Epidemiologista - Mestre em Saúde Pública

Plano de contingência aplicável a

CENTRO DE EDUCAÇÃO INFANTIL MATEUS PETTER

Equipe responsável pela elaboração e implementação do plano:

LUCIANA NILSON

Diretor(a)

Equipe responsável pela elaboração e implementação do plano:

Neusa Klein Maraschini

Prefeita Municipal

Marcio Maraschini

Proteção Defesa Civil

Graciele Denise Wuaden

Saúde

Luana Carolina Schardong

Educação

Membros da equipe:

Representante do Centro de Referência de Assistência Social: Izabel Cristina Bourscheidt
Representante da Vigilância Epidemiológica: Marcelly Deitos Vicini
Representante da Secretaria Municipal de Administração: Dandara Luiza Bazei
Representante dos professores da Educação Infantil e Ensino Fundamental: Cleci Reitel
Representante dos professores da Rede Estadual de Ensino: Neiva Simon
Representante do Conselho Municipal de Educação: Jacinta Inês Boll Trentini
Representante das Comissões Escolares: Mariluci Sordi Klein

Representante dos Diretores da Rede Municipal de Ensino: Luciana Nilson
Representante dos Diretores da Rede Estadual de Ensino: Mauro Ferrari
Representante do Conselho Municipal dos Direitos das Pessoas com Deficiência: Dulci Noeli Rauber Bacca
Representante do Conselho Municipal de Controle Social do FUNDEB: Marizete Petter Maltauro
Representante do Conselho Municipal de Alimentação Escolar: Valeska Grzybowski
Representante das APPs: Katrine Bervian
Representante do Conselho Tutelar: Melânia Lucia Bourscheidt
Representante dos motoristas do transporte escolar: Elaine H. de Oliveira

Sumário

1.	INTRODUÇÃO	5
2.	ENQUADRAMENTO CONCEITUAL DE REFERÊNCIA	8
3.	ATORES/POPULAÇÃO ALVO	10
4.	OBJETIVOS	10
4.1	OBJETIVO GERAL	10
4.2	OBJETIVOS ESPECÍFICOS	10
5.	CENÁRIOS DE RISCO	11
5.1	AMEAÇA (S)	11
5.2	CARACTERIZAÇÃO DO TERRITÓRIO	14
5.3	VULNERABILIDADES	14
5.4	CAPACIDADES INSTALADAS/ A INSTALAR	15
6.	NÍVEIS DE PRONTIDÃO/AÇÃO	17
7.	GOVERNANÇA E OPERACIONALIZAÇÃO DA RESPOSTA	19
7.1	DIRETRIZES, DINÂMICAS E AÇÕES OPERACIONAIS (DAOP)	19
7.2	UNIDADE DE GESTÃO OPERACIONAL (SISTEMA DE COMANDO OPERACIONAL/COMITES ESCOLARES)	47
7.3	SISTEMA DE VIGILÂNCIA E COMUNICAÇÃO (SISTEMA DE ALERTA E ALARME)	48
7.3.1.	Dispositivos Principais	48
7.3.2.	Monitoramento e avaliação	49

1. INTRODUÇÃO

A COVID-19 é uma doença infecciosa emergente, causada por um vírus da família dos coronavírus — o SARS-CoV-2 (de forma simplificada, como instituiu a OMS, 2019-nCoV) identificado pela primeira vez em Wuhan, na China, em dezembro de 2019.

Em 30 de janeiro, o Comitê de Emergência da Organização Mundial de Saúde (OMS) decretou Emergência de Saúde Pública de Âmbito Internacional. Em 11 de março, levando em consideração a amplitude de sua propagação mundial, veio a ser classificada como pandemia. Segundo a OMS, para configurar uma pandemia são necessárias três condições:

- a. ser uma nova doença que afeta a população;
- b. o agente causador ser do tipo biológico transmissível aos seres humanos e causador de uma doença grave; e
- c. ter contágio fácil, rápido e sustentável entre os humanos.

A ocorrência da COVID-19, bem como as providências a serem aplicadas, se integram na Política Nacional de Proteção e Defesa Civil, definida pela Lei nº 12.608, de 10 de abril de 2012. Efetivamente estamos em estado de calamidade pública decretada em decorrência de um desastre de natureza biológica, que se insere na rubrica “doenças infecciosas virais” (conforme o COBRADE nº 1.5.1.1.0). No Brasil, o Congresso Nacional reconheceu, para fins específicos, por meio do Decreto Legislativo nº 6, de 20 de março de 2020, a ocorrência do estado de calamidade pública nos termos da solicitação do Presidente da República.

Em Santa Catarina, o acionamento do Centro Integrado de Gerenciamento de Riscos e Desastres - CIGERD ocorreu no dia 14 de março, quando foi deflagrada a “Operação COVID-19 SC”. No dia 17 de março, o governo do Estado decretou emergência, através do Decreto nº 515, por conta da pandemia de coronavírus. O Decreto nº 562, de 17 de abril de 2020, declarou estado de calamidade pública em todo o território catarinense, nos termos do COBRADE nº 1.5.1.1.0 - doenças infecciosas virais, para fins de enfrentamento à COVID-19, com vigência de 180 (cento e oitenta) dias, suspendendo as aulas presenciais nas unidades das redes de ensino pública e privada, sem prejuízo do

cumprimento do calendário letivo, até 31 de maio. Este Decreto foi alterado por outro de número 587, de 30 de abril, que suspendeu as aulas nas unidades das redes de ensino pública e privada por tempo indeterminado. O Decreto nº 630, de 1º de junho, suspendeu até 2 de agosto de 2020 as aulas presenciais nas unidades das redes de ensino pública e privada, sem prejuízo do cumprimento do calendário letivo, o qual deverá ser objeto de reposição oportunamente.

Em 16 de junho, o Ministério da Educação publicou a Portaria nº 544 que dispõe sobre a substituição das aulas presenciais por aulas em meios digitais, enquanto durar a situação de pandemia do novo coronavírus - COVID-19. E, em 18 de junho, a Portaria nº 1.565 que estabeleceu orientações gerais visando à prevenção, ao controle e à mitigação da transmissão da COVID-19, e à promoção da saúde física e mental da população brasileira, de forma a contribuir com as ações para a retomada segura das atividades e o convívio social seguro.

O impacto potencial da COVID-19 é elevado devido a, entre outros aspectos:

- a. a propagação do vírus ser fácil e rápida;
- b. a transmissão ocorrer enquanto o paciente está assintomático ou tem sintomas leves (5 até 14 dias);
- c. a doença ter consequências agravadas, para além de idosos, em certos grupos populacionais com grande expressão no Brasil, como diabéticos, hipertensos e com problemas cardíacos;
- d. a possibilidade de gerar sobrecarga nos sistemas e serviços de saúde e assistência social (podendo gerar sua ruptura), na fase exponencial da contaminação;
- e. a taxa de mortalidade pode atingir, em certos contextos, números preocupantes.

Considerando que a transmissão do agente infeccioso se faz por contágio interpessoal, é fundamental promover a preparação das instituições, organizações e serviços para uma resposta efetiva e oportuna, que ajude a diminuir a amplitude e ritmo da infecção e a mitigar seus impactos, especialmente, o número de vítimas mortais. A estratégia a seguir deve estar alinhada com as indicações do Ministério da Saúde (MS) e da Organização Mundial de Saúde (OMS) e outras indicações de

órgãos de governos federal, estadual e municipal. As atividades a desenvolver devem ser sempre proporcionais ao nível de risco definido pelas instituições responsáveis.

As experiências já reconhecidas nos casos mais bem-sucedidos de controle provam que a preparação para uma epidemia começa (ou deve começar) antes dela ocorrer. Se tal não ocorreu (ou só ocorreu parcialmente), mais importante se torna que a prevenção se inicie logo aos primeiros sinais de casos provenientes de outros países (ou regiões), com reforço na fase de transmissão local e, obviamente, maior destaque na fase de transmissão comunitária ou sustentada. Entre as medidas adotadas desde cedo pelos países melhor sucedidos no controle à COVID-19, constam-se a realização massiva de testes com isolamento de casos detectados e quebra de cadeias de transmissão, medidas de reforço da higiene individual e comunitária, comunicação eficaz e adequada e conscientização efetiva, mas dando devido realce a riscos e consequências em caso de negligência de medidas de distanciamento social (de vários graus e ordem), obrigatórias ou voluntárias, com proibição de aglomerações.

Um instrumento de planejamento e preparação de resposta a eventos adversos de quaisquer tipos, previstos na Codificação Brasileira de Desastres - COBRADE, é o Plano de Contingência de Proteção e Defesa Civil (PLANCON-PDC). Nele se define(m) e caracteriza(m) o(s) cenário(s) de risco, se explicitam os níveis de risco/prontidão considerados e se estabelecem as dinâmicas e ações operacionais a implementar em cada um desses níveis, quando da iminência ou ocorrência do evento adverso a que o(s) cenário(s) de risco(s) alude(m), incluindo questões de comunicação, protocolos operacionais, recursos humanos a mobilizar, recursos/materiais a utilizar e sistema de coordenação operacional, através da previsão e acionamento de um Sistema de Comando de Operação (SCO) para gestão de crise. Os planos de contingência deverão em princípio ser elaborados em fase de normalidade ou, quando muito, prevenção, ou seja, antes da ocorrência do evento extremo. Na presente situação estão sendo elaborados em plena etapa de mitigação, já na fase de resposta.

O Centro de Educação Infantil Mateus Petter, face à atual ameaça relacionada com a COVID-19, e tendo em conta a sua responsabilidade perante à

comunidade escolar/acadêmica (alunos, professores, funcionários e familiares destes), elaborou o presente PLANO DE CONTINGÊNCIA (PLANCON-EDU/COVID-19). O Plano está alinhado com as metodologias para elaboração de Planos de Contingência da Defesa Civil de Santa Catarina e as orientações nacionais e internacionais (nomeadamente, Ministério da Saúde e Organização Mundial de Saúde, bem como Secretarias de Estado de Saúde e de Educação).

O Plano de Contingência Escolar para a COVID-19, a partir de cenários de risco identificados, define estratégias, ações e rotinas de resposta para o enfrentamento da epidemia da nova (COVID-19), incluindo eventual retorno das atividades presenciais, administrativas e escolares. O conjunto de medidas e ações ora apresentado deverá ser aplicado de modo articulado, em cada fase da evolução da epidemia da COVID-19.

2. ENQUADRAMENTO CONCEITUAL DE REFERÊNCIA

A estrutura do PLACON-EDU do(a) Centro de Educação Infantil Mateus Petter, obedece ao modelo conceitual ilustrado na Figura 1.

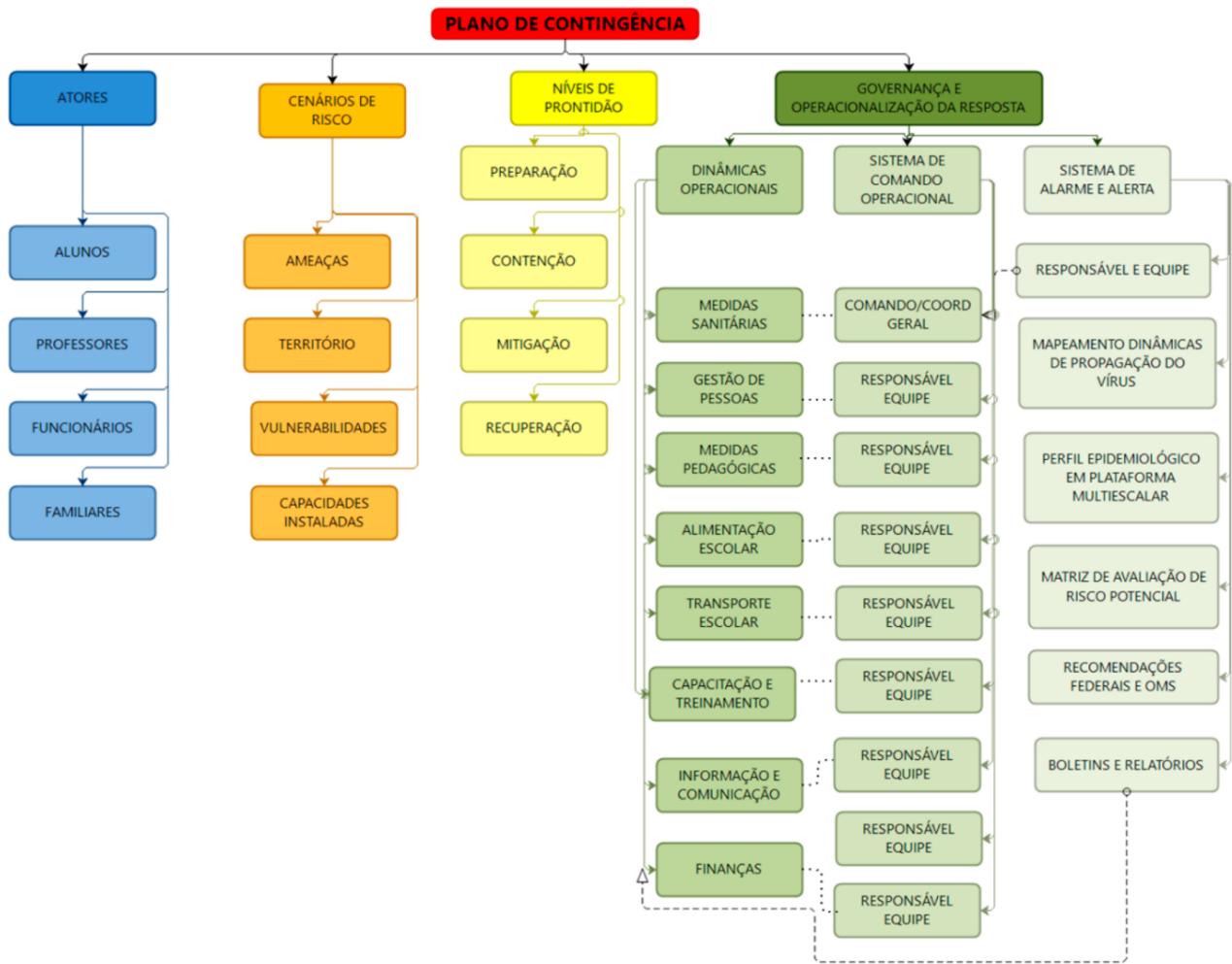


Figura : Mapa conceitual de estrutura do plano (organograma do plano de contingência)

3. ATORES/POPULAÇÃO ALVO

Público alvo: alunos, professores, funcionários, prestadores de serviços, fornecedores e familiares destes do(a) Centro de Educação Infantil Mateus Petter.

4. OBJETIVOS

4.1 OBJETIVO GERAL

Fortalecer os processos de governança da escola, definindo estratégias, ações e rotinas de atuação para o enfrentamento da epidemia enquanto persistirem as recomendações nacionais, estaduais e/ou regionais de prevenção ao contágio da COVID-19, buscando assegurar a continuidade da sua missão educacional pautada pela proteção e segurança da comunidade escolar/acadêmica.

4.2 OBJETIVOS ESPECÍFICOS

- a. Identificar os cenários de riscos (com base nas ameaças, território envolvido, vulnerabilidades e capacidades instaladas do estabelecimento de ensino);
- b. Definir as dinâmicas e ações operacionais e adotar os protocolos operacionais específicos, abrangendo todas as atividades do estabelecimento e todos os membros da comunidade escolar e cumprindo todas as recomendações oficiais;
- c. Estabelecer uma Unidade de Gestão Operacional que assegure a implementação das dinâmicas e ações definidas para diferentes fases, em especial, na retomada de atividades presenciais;
- d. Promover acesso à informação constante de boletins atualizados e outros materiais de fontes oficiais sobre a pandemia, formas de contágio e formas de prevenção;
- e. Garantir uma eficiente comunicação interna (com alunos, professores e funcionários) e externa (com pais e/ou outros familiares dos alunos, fornecedores e população em geral);
- f. Determinar quais os recursos necessários para dar uma resposta efetiva e competente, adequada a cada fase de risco/prontidão associada à COVID-19;
- g. Implementar as ações de resposta, mitigação e recuperação, em cada fase, abrangendo toda a atividade do estabelecimento;

- h. Monitorar e avaliar as ações/medidas implementadas, possibilitando ajustes nas estratégias frente aos resultados esperados;
- i. Identificar eventuais casos suspeitos de COVID-19, orientando/encaminhando para que de imediato possam usufruir de apoio da escola e por parte dos serviços de saúde, evitando ou restringindo situações de contágio;
- j. Assegurar a continuidade da missão educativa, estabelecendo estratégias e metodologias pedagógicas adaptadas, buscando qualidade e equidade no atendimento escolar;
- k. Garantir condições sanitárias, profissionais, tecnológicas e apoio psicológico compatíveis com o momento da pandemia e pós-pandemia, garantindo a segurança da comunidade escolar nos aspectos sanitários, de higiene, saúde física e mental/emocional.

5. CENÁRIOS DE RISCO

Este plano de contingência está elaborado para cenários de risco específicos, que consideramos se aplicar ao nosso estabelecimento educativo. Em tais cenários são considerados o território de alcance da ameaça (COVID-19) com que se tem que lidar, bem como as vulnerabilidades e capacidades instaladas/a instalar.

5.1 AMEAÇA (S)

A principal ameaça a que o plano de contingência visa dar resposta é uma ameaça biológica, uma pandemia, mais exatamente, a transmissão do vírus 2019-nCoV, que tem impacto direto no sistema cardiorrespiratório¹, desencadeando no organismo humano a COVID-19.

A transmissão ocorre através:

- a. de gotículas ou micro gotículas de saliva e secreção nasal etc., projetadas por uma pessoa infectada e que atingem diretamente a boca, nariz e/ou olhos de outra pessoa. Essas gotículas podem atingir a boca, olhos ou nariz de pessoas próximas ou por contato;
- b. de contato físico com pessoa contaminada, como, por exemplo, ao apertar a

¹ Segundo dados da OMS, com base em análise possível de 56.000 pacientes, 80% têm ausência de sintomas ou sintomas leves (febre, tosse, alguma dificuldade em respirar, etc.), 14% sintomas mais severos (sérias dificuldades em respirar, grande falta de ar e pneumonias) e 6% doença grave (insuficiência pulmonar, choque séptico, falência de órgãos e risco de morte).

mão de uma pessoa contaminada e em seguida levar essa mão à boca, ao nariz ou aos olhos.

- c. de objetos ou superfícies contaminadas e posterior contato com a boca, nariz ou olhos. Não podendo ser descartada a possibilidade de transmissão pelo ar em locais públicos – especialmente locais cheios, fechados e mal ventilados.

Depois do vírus atingir as mucosas, a maioria das pessoas desenvolve a doença com sintomas amenos. Há, contudo, pessoas que desenvolvem quadros de grande gravidade que, em certos casos, causam a morte do paciente. A probabilidade de complicações graves é mais comum em pessoas de grupos etários mais idosos e/ou na presença de outras doenças crônicas. Contudo, começam a aparecer mais casos em outras faixas de idade e em pessoas sem comorbidades aparentes.

Por outro lado, segundo a Organização Pan-Americana da Saúde (OPAS) e a OMS, calcula-se que a taxa de mortalidade associada à COVID-19 seja substancialmente maior que a da gripe sazonal (0,02% para 3,6% ou mais). A taxa de transmissão é elevada (cerca de 3, ou seja, 1 pessoa contamina, em média, 3 pessoas). Sem estratégias de distanciamento físico, deixando o vírus se transmitir livremente, a taxa de contaminação pode atingir, eventualmente, até 50 a 70%, o que teria por consequência a falência total de sistemas de saúde e funerários, pois teríamos milhões de mortos e um cenário extremamente crítico.

Cabe ainda ressaltar que a falência dos sistemas de saúde e funerário não depende somente da taxa de contaminação, mas sobretudo da capacidade de atendimento dos casos graves da doença que podem atingir o nível de saturação mesmo em contexto de taxas menores de contágio. Não existe ainda nenhuma vacina disponível e provavelmente não estarão disponíveis ainda em 2020. Também não existem tratamentos medicamentosos específicos suficientemente testados, embora alguns medicamentos - tradicionalmente utilizados no tratamento de outras doenças - tenham sido utilizados com aparente sucesso, que não se sabe advir de qual ou de sua combinação com outros, e alguns novos medicamentos começam a ser testados.

Assim, a esta ameaça principal do vírus em si e da doença - por vezes mortais - que ele desencadeia, juntam-se, no mínimo, mais duas:

- a. a ameaça de uma profunda crise econômica e financeira;
- b. a ocorrência de contextos de perturbações emocionais pessoais e desequilíbrios sociais variados.

Nos dois últimos casos, o planejamento de estratégias mais adequadas para prevenir e restringir novos contágios, quando da retomada gradual de atividades, pode contribuir significativamente para o controle da doença e dirimir os impactos colaterais, favorecendo um ambiente mais propício à recuperação econômica e dos impactos psicossociais da pandemia.

Em síntese, a ameaça é real e de natureza complexa, uma vez que:

- a. o vírus é novo, com elevada taxa de mutação (sem que saibamos, totalmente, o que isso implica);
- b. seus impactos dependem das medidas de contingenciamento tomadas em tempo;
- c. os efeitos potenciais de curvas de crescimento epidemiológico, súbito e alto, sobre os sistemas de saúde são grandes, o que pode afetar a capacidade de resposta e a resiliência individual e comunitária e, por retroação, aumentar muito o risco;
- d. seu impacto na situação econômica global e de cada país pode gerar uma forte crise;
- e. o inevitável choque entre medidas de distanciamento social e preocupação de dinamização da atividade econômica pode criar conflitos e impasses difíceis de ultrapassar;
- f. aos períodos de distanciamento social mais extensivo têm que suceder-se períodos de maior flexibilização e tentativa de retomar a normalidade que, contudo, podem vir a gerar novas necessidades de distanciamento.

5.2 CARACTERIZAÇÃO DO TERRITÓRIO

No caso concreto do(a) Centro de Educação Infantil Mateus Petter, foi julgada como ajustada a descrição de território que segue:

Localizado na Rua Pedro Theobaldo Finger, 363, Bairro Jardim Boa Vista, no município de Peritiba, SC, tem uma entrada para as crianças, professores e demais servidores e uma para carga e descarga de materiais. Possui 5 salas de aula, biblioteca, sala dos professores, refeitório, cozinha, 9 banheiros infantis e 3 banheiros para os profissionais, sala da direção, área coberta, mini quadra esportiva, casinha de boneca, parque infantil e área verde livre. Possui acessibilidade em todas as entradas, salas de aula, banheiros. Atende crianças da educação infantil com idade de creche e pré-escola, nos períodos matutino e vespertino, das 07:00 horas às 18:15 horas, permanecendo aberta no horário de almoço para as crianças que necessitam. Conta com 93 crianças e 128 matrículas, oriundas da área rural e urbana. A Escola conta com 1 Diretora, 11 Professores, 08 Auxiliares de Educação Básica, 1 Merendeira e 3 Serventes de Serviços Internos.

5.3 VULNERABILIDADES

O Centro de Educação Infantil Mateus Petter, toma em consideração, na definição de seu cenário de risco, as vulnerabilidades gerais e específicas que seguem:

- a. facilitação de condições que permitam a transmissão do vírus, através de contatos diretos (aperto de mão, beijos, atingimento por partículas de pessoa infectada que tosse ou espirra, etc.) ou mediados (toque em superfícies infectadas, etc., seguido de toque com as mãos na boca, nariz e olhos), particularmente, em sociedades com hábitos sociais de maior interatividade física interpessoal;
- b. falta de certos hábitos e cuidados de higiene pessoal e relacional ou negligência no seu cumprimento, nomeadamente os hábitos associados à lavagem regular e adequada das mãos, etiquetas corretas de tossir e espirrar;
- c. insuficiente educação da comunidade escolar para a gestão de riscos e para a

- promoção da saúde (em especial, contextos epidemiológicos) que, em certos casos, se associa a baixa educação científica e dificuldades de pensamento crítico;
- d. atitudes de negação do vírus, da COVID-19 e/ou de seu impacto, decorrente de fake news e difusão de informação não validada cientificamente;
 - e. condições específicas dos estabelecimentos, tais como tipo e dimensões das instalações físicas, condições de arejamento, espaço disponível para suficiente espaçamento das pessoas etc.;
 - f. baixa percepção de risco e o descumprimento de regras sociais (por exemplo, distanciamento e isolamento social, uso de máscaras, entre outros);
 - g. existência de atores pertencendo a grupos de risco;
 - h. atividades essencialmente presenciais e desenvolvidas em grupos;
 - i. dependência de meios de transporte coletivos urbanos, eventualmente saturados;
 - j. falta de formação dos professores para usar tecnologia na educação;
 - k. alunos sem espaço adequado para estudo em casa, falta de equipamentos como computadores e notebooks e problemas na conexão à internet;
 - l. horário único de acesso às aulas e intervalos (recreios), causando possível aglomeração na entrada e saída das pessoas;
 - m. número insuficiente de funcionários para auxiliar na fiscalização das normas de convivência exigidas;
 - n. falta de profissionais nos mais diversos setores devido ao grupo de risco.

5.4 CAPACIDADES INSTALADAS/ A INSTALAR

O Centro de Educação Infantil Mateus Petter, considera já ter instaladas e a instalar as seguintes capacidades:

Capacidades instaladas

- a. criação da Comissão de Retorno às Aulas composta de membros de todos os segmentos da comunidade escolar, para realizar o planejamento e elaboração de diretrizes, conhecimento do Plano de Contingência e futuras ações.

- b. distribuição das funções técnicas da Comissão, quanto ao âmbito específico das

atribuições de cada um, quando ao retorno das aulas.

- c. definição do ambiente específico para as pessoas que em meio ao expediente/aula apresentarem sintomas.

Capacidades a instalar

- a. dispor de ambiente específico para isolamento de pessoas que no meio do expediente/aula possam vir a ter algum tipo de sintoma;
- b. formação específica, de acordo com o planejamento que segue:
- treinamento para a Comissão, sobre a aplicação das diferentes diretrizes e protocolos;
 - capacitação das equipes que compõem a Unidade de Gestão Operacional , bem como da comunidade escolar(alunos, professores, servidores e familiares, a fim de esclarecer dúvidas e apresentar as diferentes etapas do plano de contingência , bem como a organização dos protocolos operacionais;
- c. adotar rotinas regulares de capacitação e treinamento dos alunos e servidores sobre medidas de prevenção, monitoramento e controle da transmissão do COVID-19, com ênfase nas orientações, protocolos e diretrizes estabelecidas, sempre em linguagem acessível para toda a comunidade escolar;
- d. capacitar a comunidade escolar nos seguintes temas: utilização de máscara de proteção, tempo útil de proteção da máscara; armazenamento/descarte da máscara contaminada; higienização das mãos e objetos ; etiqueta respiratória; como se alimentar com segurança;
- e. prover treinamento específico sobre higienização e desinfecção adequada de materiais, superfícies e ambientes, aos servidores responsáveis pela limpeza;
- f. aquisição de EPIs e disponibilização de demais materiais conforme Medidas Sanitárias para que as escolas possam retornar com segurança:
- g. treinamento, incluindo simulados, conforme o planejamento que segue:
- estabelecer fluxos de encaminhamento de pessoas com sintomas à rede de atenção pública ou privada;
 - estabelecer protocolos internos de testagem e rastreamento e afastamento de contatos de casos confirmados.

6. NÍVEIS DE PRONTIDÃO/AÇÃO

Este plano de contingência vincula-se aos níveis de prontidão/ação definidos no Quadro 1, que estão baseados em indicações da OMS e correspondem à terminologia que vem sendo utilizada pelo Ministério da Saúde em suas análises. Tal terminologia parece-nos a mais adequada tanto à natureza da pandemia, como para os estabelecimentos a que se destina: Preparação; Resposta (subdividida em Contenção e Mitigação); e Recuperação.

FASES	SUBFASES	CARACTERÍSTICAS	PLANCON ESTADUAL
PREPARAÇÃO		Não existe epidemia ou existe em outros países de forma ainda não ameaçadora	
RESPOSTA	Contenção (por vezes, subdividida em simples no início e alargada quando já há casos no país/estado)	<p>Pode ir desde quando há transmissão internacional em outros países ou casos importados em outros estados (contenção inicial) até à situação da existência de cadeias secundárias de transmissão em outros estados e/ou casos importados no estado, mas sem cadeias de transmissão secundária (contenção alargada).</p> <p>Inclui medidas como o rastreamento (por meio de testes), isolamentos específicos (para evitar o contágio da população a partir de casos importados) e vigilância de entradas, saídas e deslocamentos de pessoas, buscando erradicar o vírus. O limite da contenção é quando as autoridades perdem o controle do rastreamento, o vírus se propaga e entra em transmissão local. Considera-se na fase de Contenção duas subfases Contenção Inicial e Contenção Alargada.</p>	<p>Alerta (quando somente há ocorrências em outros estados)</p> <p>e</p> <p>Perigo Iminente (quando há casos importados no estado, mas sem cadeias de transmissão secundária)</p>

	<p>Mitigação</p> <p>(podendo, se houver medidas muito firmes como testagem generalizada, isolamento de casos e impedimento de entradas chegar até à Supressão)</p>	<p>A mitigação deve começar logo quando há transmissão local e intensificar-se quando há transmissão sustentada ou comunitária.</p> <p>Sabendo-se que não será possível evitar todos os contágios, tenta-se diminuir o avanço da pandemia, com ações como suspensão de aulas, fechamento de comércio, bares e restaurantes, cancelamento de eventos esportivos, congressos, shows e espetáculos, suspensão ou limitação de transportes etc.</p> <p>Quando a situação de contágio está sob maior controle e caminha para uma fase de recuperação estas medidas restritivas podem ser flexibilizadas.</p>	<p>Emergência de Saúde Pública</p>
<p>RECUPERAÇÃO</p>		<p>Caracteriza-se inicialmente pela redução do contágio e óbitos e controle parcial da epidemia, sustentada em indicadores oficiais de evolução de taxas de contágio e de ocupação de atendimento hospitalar. Posteriormente, pela superação do surto epidêmico e/ou surgimento de vacina e/ou descoberta de medicamentos adequados para o tratamento da COVID-19, comprovados cientificamente pelas autoridades competentes podendo considerar-se consolidada (recuperação plena). Até que isso aconteça, deve-se manter medidas preventivas adequadas para evitar o surgimento de novos focos de infecção e reversão do achatamento da curva de contágio. Na ocorrência de reversão da redução do contágio as medidas adequadas de prevenção e controle deverão ser retomadas, em partes similares às previstas para a fase de Contenção.</p>	

Quadro 1. Níveis de prontidão/ação a considerar no PLACON-EDU para a COVID-19.

Fonte: Adaptado de um modelo geral de fases considerado pela OMS e, como base nos quais, muitos países elaboraram seus planos de contingência.

7. GOVERNANÇA E OPERACIONALIZAÇÃO DA RESPOSTA

A gestão de uma situação de crise, tão grave como a que nos confrontamos e temos que lidar, exige um ajuste na governança, ou seja, nos processos de governar neste tempo de crise. Referimo-nos, em especial, à interação e tomada de decisão entre os atores envolvidos neste problema coletivo, acompanhada da criação, reforço e/ou remodelação de diretrizes e normas e implementação de ações adequadas.

Na governança, diretamente, relacionada com a operacionalização das dinâmicas e ações operacionais de resposta, salientam-se três domínios fundamentais:

- a. o das diretrizes, dinâmicas e ações operacionais (e respectivos protocolos) a implementar;
- b. o do Sistema de Comando Operacional, propriamente dito, diferenciado do “normal” sistema e processo de governo, mas com ele interligado, e que se torna necessário constituir para coordenar toda a implementação a eventuais ajustes do plano, indicando equipe e responsável em cada domínio;
- c. o do Sistema de Alerta e Alarme, incluindo as dinâmicas de comunicação e os processos de monitoramento e avaliação, que permite, identificar os eventuais ajustes que se torna necessário implementar.

7.1 DIRETRIZES, DINÂMICAS E AÇÕES OPERACIONAIS (DAOP)

As diretrizes, dinâmicas e ações operacionais a serem implementadas encontram-se indicadas na sequência.

No planejamento da implementação das diretrizes, dinâmicas e ações sugere-se que seja usada, como referência, a ferramenta de qualidade 5W2H. Os 5 W (das iniciais do nome em inglês) são: W1) porque será feito; W2) o que será feito; W3) onde será feito; W4) quando será feito; W5) quem o fará. Os dois H: H1) como será feito; H2) quanto custará.

Os quadros síntese que seguem resumem as principais dinâmicas e sugestões de ações que podem ser realizadas, sendo que as diretrizes com mais detalhes estão disponíveis nos links de acesso.



Porquê (domínios): MEDIDAS SANITÁRIAS (promover a saúde e prevenir a transmissão do vírus)

Diretrizes: Link de Acesso:

<https://drive.google.com/file/d/13Jp13bInU3Do59SkO8xIQLI2LUcc5rJ8/view?usp=sharing>

O quê (ação) (W2)	Onde (W3)	Quando (W4)	Quem (W5)	Como (H1)	Quanto (H2)
1 Medidas Administrativas:					
Retorno gradativo das atividades escolares, com intervalos mínimos de 7 (sete) dias entre os grupos regressantes, dos maiores para os menores.	CEIMP	Anterior ao retorno presencial	Diretora da Escola	Esquematização e mapeamento das turmas	Sem estimativa
Retorno das atividades em dias alternados, para turmas alternadas, de forma a ampliar a possibilidade do distanciamento, considerando que esta ação disponibilizará maiores espaços e salas de aula.	CEIMP	Anterior ao retorno presencial e durante o período da pandemia	Diretora da Escola	Esquematização e mapeamento das turmas com base na autorização dos pais	Sem estimativa
Definir, “espelho” para cada sala de aula, de forma que cada aluno utilize todos os dias a mesma mesa e a mesma cadeira.	CEIMP	Anterior ao retorno presencial e durante o período da pandemia	Professor de turma	Mapeamento da sala e demarcação das mesas e dos espaços	Sem estimativa
Reenquadrar as grades de horários de cada turma para que cada professor mude o mínimo de sala de aula	CEIMP	Anterior ao retorno presencial e durante o período da pandemia	Diretora da escola	Reorganizando grade de horário	Sem estimativa
Atualização dos contatos de emergência dos responsáveis pelos alunos, e dos trabalhadores, antes do retorno das aulas, assim como mantê-los permanentemente atualizados;	CEIMP	Anterior ao retorno presencial e durante o período da pandemia	Diretora da escola e professores de turma	Através da matrícula /rematricula e envio de formulário via Google Formulários	Sem estimativa
Priorização da realização de reuniões por videoconferência, evitando a forma presencial, quer seja por alunos, docentes, trabalhadores ou fornecedores e, em especial, quando não for possível, reduzir ao máximo o número de participantes e sua duração. Em extensão para as pessoas com deficiência, buscar assessoria e suporte dos serviços de Educação Especial para adequações e acesso a informações;	CEIMP	Durante o período da pandemia	Diretora da escola	Reuniões via Meet Google e/ou reuniões presenciais com grupo reduzido de pessoas	Sem estimativa
Suspender as atividades do tipo excursões e passeios externos;	CEIMP	Durante o período da pandemia	Diretora da escola	Orientações gerais emitidas no retorno das aulas presenciais	Sem estimativa
Suspender todas as atividades que envolvam aglomerações, tais como festas de comemorações, reuniões para entrega de avaliações, formaturas, feiras de ciências, apresentações teatrais, entre outras;	CEIMP	Durante o período da pandemia	Diretora da escola	Orientações gerais emitidas no retorno das aulas presenciais	Sem estimativa

Evitar brincadeiras presenciais de contato devido à propagação de partículas potencialmente infectantes, priorizando e incentivando atividades individuais ao ar livre;	CEIMP	Durante o período da pandemia	Diretora da escola e professores	Orientações gerais emitidas no retorno das aulas presenciais	Sem estimativa
As aulas de educação física devem ser planejadas para serem executadas individualmente, sem contato físico, mantendo a distância de 2m entre os participantes e em espaços abertos (ar livre), quando as condições climáticas forem favoráveis.	CEIMP	Durante o período da pandemia	Diretora da escola e professores	Orientações gerais emitidas no retorno das aulas presenciais, utilizando materiais e espaços adequados	Sem estimativa
Orientar alunos e trabalhadores sobre as medidas de prevenção, monitoramento e controle da transmissão do COVID-19, com ênfase na correta utilização, troca, higienização e descarte de máscaras, bem como na adequada higienização das mãos e de objetos, na manutenção da etiqueta respiratória e no respeito ao distanciamento social seguro, sempre em linguagem acessível para toda a comunidade escolar;	CEIMP	Antes e durante o período da pandemia	Diretora da escola e demais servidores	Através de cartazes informativos, panfletos e constante diálogo e orientação	Gastos diversos com impressão de cartazes e informativos
Informar as alterações de rotina e mudanças de trajeto e objetos, com antecedência, aos alunos com deficiência visual e Transtorno de Espectro Autista-TEA;	CEIMP	Durante o período da pandemia	Direção da escola e professores	Diálogo e orientações	Sem estimativa
Comunicar as normas de condutas relativas ao uso dos espaços físicos e à prevenção e ao controle do COVID-19, em linguagem acessível à comunidade escolar, e quando aplicável, afixar cartazes com as mesmas normas em locais visíveis e de circulação, tais como: acessos aos estabelecimentos, salas de aula, banheiros, refeitórios, corredores, dentre outros;	CEIMP	Durante o período da pandemia	Direção da escola e professores	Orientações gerais emitidas no retorno das aulas presenciais e durante todo período de pandemia, além de fixação de cartazes orientativos sobre o fluxo de circulação de pessoas nos espaços físicos	Sem estimativa
Conhecer todos os regramentos sanitários vigentes aplicáveis, procurando documentar ou evidenciar as ações adotadas pelo estabelecimento de ensino, em decorrência do cumprimento destes regramentos;	CEIMP	Durante o período da pandemia	Direção da escola e demais servidores	Documentar anormalidades ocorridas diariamente a fim de corrigir e melhorar o fluxo de ações	Sem estimativa
Acompanhar os casos suspeitos ou confirmados, na comunidade escolar, e com as autoridades locais, a evolução de casos positivos, nos seus municípios e nos adjacentes, de forma a gerenciar o funcionamento do estabelecimento, avaliando a adequação da continuidade das aulas, cancelando-as, se necessário, e quando aplicável, contemplar o possível fechamento temporário do estabelecimento, de forma total ou parcial (apenas alguma sala, edifício ou instalação).	CEIMP	Durante o período da pandemia	Direção da escola	Manter parceria com a Secretaria de Saúde e familiares dos alunos	Sem estimativa

2 Medidas de Higiene pessoal:

<p>Orientar alunos e trabalhadores sobre a necessidade e importância de evitar tocar os olhos, nariz e boca, além de higienizar sistematicamente as mãos, especialmente nas seguintes situações:</p> <p>a) após o uso de transporte público;</p> <p>b) ao chegar no estabelecimento de ensino;</p> <p>c) após tocar em superfícies tais como: maçanetas das portas, corrimãos, botões de elevadores, interruptores;</p> <p>d) após tossir, espirrar e/ou assoar o nariz;]</p> <p>e) antes e após o uso do banheiro;</p> <p>f) antes de manipular alimentos;</p> <p>g) antes de tocar em utensílios higienizados;</p> <p>h) antes e após alimentar os alunos;</p> <p>i) antes das refeições;</p> <p>j) antes e após cuidar de ferimentos;</p> <p>k) após a limpeza de um local e/ou utilizar vassouras, panos e materiais de higienização;</p> <p>l) após remover lixo e outros resíduos;</p> <p>m) após trocar de sapatos;</p> <p>n) antes e após o uso dos espaços coletivos;</p> <p>o) antes de iniciar e após uma nova atividade;</p>	CEIMP	Anterior ao retorno presencial e durante período da pandemia	Direção da escola e demais servidores	Através de cartazes informativos, panfletos e constante diálogo e orientação	Sem estimativas
<p>Estimular a comunidade escolar a utilizar frequentemente as preparações alcoólicas antissépticas 70% (setenta por cento) em formato de gel, espuma ou spray, para higienização das mãos, disponíveis em diversos ambientes do estabelecimento de ensino; Manter disponível um frasco de álcool gel 70% para cada professor, recomendando a este que leve consigo para as salas de aula para sistematicamente higienizar as mãos;</p>	CEIMP	Durante o período da pandemia	Direção da escola e demais servidores	Orientações diárias	Licitações para itens de prevenção ao COVID-19
<p>Orientar os trabalhadores a manter as unhas cortadas ou aparadas, os cabelos presos e evitar o uso de adornos, como anéis e brincos;</p>	CEIMP	Durante o período da pandemia	Direção da escola	Orientações diárias	Sem estimativas
<p>Recomendar aos professores que utilizem máscaras descartáveis (evitando as de tecido); Orientar cada professor a higienizar as mãos e substituir a máscaras descartáveis ao final de cada aula (a cada mudança de sala) e ao final do seu turno;</p>	CEIMP	Durante o período da pandemia	Direção da escola	Orientações diárias	Licitações para itens de prevenção ao COVID-19
<p>Orientar aos alunos, trabalhadores e visitantes, que adentrarem ao estabelecimento, que deverão usar máscaras descartáveis, ou de tecido não tecido (TNT), ou de tecido de algodão, recomendando que as elas devem ser trocadas a cada 2 (duas) horas ou quando tornar-se úmida (se antes deste</p>	CEIMP	Durante o período da pandemia	Direção da escola e demais servidores	Orientações diárias	Licitações para itens de prevenção ao COVID-19

tempo). Para o uso de máscaras de tecido recomenda-se que seja realizada em conformidade com o previsto na Portaria SES nº 224, de 03 de abril de 2020, ou outros regramentos que venham substituí-la;					
Orientar a comunidade escolar sobre os cuidados necessários a serem adotados em casa e no caminho entre o domicílio e o estabelecimento de ensino;	CEIMP	Anterior ao retorno presencial e durante o período da pandemia	Toda a comunidade escolar	Orientações gerais emitidas no retorno das aulas presenciais e durante todo período de pandemia, por meio do orientações diárias	Sem estimativas
Orientar e estimular os alunos, trabalhadores e visitantes à aplicação da "etiqueta da tosse"; Orientar alunos e trabalhadores a usar lenços descartáveis para higiene nasal e bucal e a descartá-los imediatamente em lixeira com tampa, preferencialmente de acionamento por pedal ou outro dispositivo;	CEIMP	Anterior ao retorno presencial e durante período da pandemia	Direção da escola e demais servidores	Orientações gerais emitidas no retorno das aulas presenciais e durante todo período de pandemia, por meio do orientações diárias	Licitações para itens de prevenção ao COVID-19
3 Medidas para readequação dos espaços físicos para circulação social Orientar e estimular os alunos, trabalhadores e visitantes à aplicação da "etiqueta da tosse"; Orientar alunos e trabalhadores a usar lenços descartáveis para higiene nasal e bucal e a descartá-los imediatamente em lixeira com tampa, preferencialmente de acionamento por pedal ou outro dispositivo;	CEIMP	Anterior ao retorno presencial e durante o período da pandemia	Direção da escola e demais servidores	Orientações gerais emitidas antes, no retorno das aulas presenciais e durante todo período de pandemia, por meio do orientações diárias	Sem estimativa
Estabelecer, afixar em cartaz e respeitar o teto de ocupação, compreendido como o número máximo permitido de pessoas presentes, simultaneamente, no interior de um mesmo ambiente, respeitando o distanciamento mínimo obrigatório;	CEIMP	Anterior ao período da pandemia	Direção da escola	Fixação de cartazes nas entradas de todas as salas	Sem estimativa
Organizar as salas de aula de forma que os alunos se acomodem individualmente em carteiras, respeitando o distanciamento mínimo recomendado e demarcar o piso dos espaços físicos, de forma a facilitar o cumprimento das medidas de distanciamento social, especialmente nas salas de aula, nas bibliotecas, nos refeitórios e em outros ambientes coletivos;	CEIMP	Anterior ao retorno presencial e durante período da pandemia	Direção da escola e demais servidores	Mapeamento das salas de aulas a partir da metragem dos espaços, afixação de fitas adesivas para demarcação dos espaço e reposicionamento das mesas	Gastos com fita
Implementar nos corredores o sentido único, para coordenar os fluxos de entrada, circulação e saída de alunos e trabalhadores, respeitando o distanciamento mínimo entre pessoas; Para estabelecimentos que disponham de um único acesso, definir e identificar áreas para acessos e saídas, de forma a proporcionar condições que evitem ou minimizem o cruzamento das pessoas na mesma linha de condução;	CEIMP	Anterior ao retorno presencial e durante período da pandemia	Direção da escola e demais servidores	Demarcação do fluxo de entrada e saída nos corredores e entradas da escola	Gastos com fita
Organizar, quando possível, as entradas dos alunos, de forma que não ocorram aglomerações,	CEIMP	Anterior ao retorno presencial e durante período da pandemia	Direção da escola	Criar escalonamento dos horários de entrada e saída dos alunos da área	Sem estimativas

<p>bem como escalonar os horários de saída de alunos, de modo a evitar congestionamentos e aglomerações;</p>				urbana e rural, bem como estar orientando diariamente	
<p>Evitar o uso de espaços comuns que facilitem a aglomeração de pessoas, como pátios, refeitórios, ginásios, bibliotecas, auditórios, entre outros; Escalonar os horários de intervalo, refeições, bem como horários de utilização de ginásios, bibliotecas, pátios entre outros, quando estes se fizerem necessários, com o objetivo de preservar o distanciamento mínimo obrigatório entre pessoas e evitar a aglomeração de alunos e trabalhadores nas áreas comuns;</p>	CEIMP	Direção da escola e professores	Direção da escola	Escalonamento das turmas para utilização dos espaços como pátios, refeitórios, ginásios, bibliotecas, auditórios, entre outros;	Sem estimativas
<p>Evitar o acesso de pais, responsáveis, cuidadores e/ou visitantes no interior das dependências dos estabelecimentos de ensino, porém nos casos em que o acesso ocorrer, devem ser preservadas as regras de distanciamento mínimo obrigatório e o uso de máscara; Assegurar o respeito dos pais, responsáveis e/ou cuidadores às regras de uso de máscara e de distanciamento mínimo obrigatório nas dependências externas do estabelecimento de ensino, quando da entrada ou da saída de alunos, e, quando aplicável, sinalizar no chão a posição a ser ocupada por cada pessoa;</p>	CEIMP	Durante o período da pandemia	Direção da escola e professores	Orientações gerais emitidas antes e no retorno das aulas presenciais e durante todo período de pandemia, por meio de orientações diárias	Sem estimativas
<p>Assegurar que trabalhadores e alunos do Grupo de Risco permaneçam em casa, sem prejuízo de remuneração e de acompanhamento das aulas, respectivamente;</p>	CEIMP	No retorno presencial durante o período de pandemia	SMS, SME, Direção da escola	Através de resposta a Formulário Autodeclaratório do Google Formulários, posterior Atestado médico para efetivo afastamento	Folha de pagamento, substituição dos servidores afastados
<p>Assegurar que nos filtros de água a retirada de água seja apenas em copos descartáveis ou recipientes de uso individual, mantendo disponível álcool gel ao lado do filtro, com recomendação de higienização das mãos antes e após a retirada da água;</p>	CEIMP	No retorno presencial durante o período de pandemia	Direção da escola e demais servidores	Afixação de cartazes informativos e orientações diárias	Impressão de cartazes
<p>Aferir a temperatura de todas as pessoas previamente a seu ingresso nas dependências do estabelecimento de ensino, por meio de termômetro digital infravermelho, vedando a entrada daquela cuja temperatura registrada seja igual ou superior a 37,8 (trinta e sete vírgula oito) graus Celsius;</p>	CEIMP	No retorno presencial durante o período de pandemia	Direção da escola e auxiliares de educação	Designar uma pessoa específica para aferição da temperatura com registro diário dos casos febris	Licitações para itens de prevenção da COVID-19
<p>Assegurar o conhecimento das mudanças realizadas nos espaços físicos de circulação social aos alunos com deficiência.</p>	CEIMP	No retorno presencial durante o período de pandemia	Toda a comunidade escolar	Orientações gerais emitidas antes e no retorno das aulas presenciais e durante todo período de pandemia, por meio de orientações diárias	Sem estimativa

4 Medidas de distanciamento social					
Respeitar o limite definido para capacidade máxima de pessoas em cada ambiente, em especial, em salas de aulas, bibliotecas, ambientes compartilhados, afixando cartazes informativos nos locais;	CEIMP	No retorno presencial durante o período de pandemia	Direção da escola e demais servidores	Orientações gerais e afixação de cartazes	Impressão de cartazes
Orientar alunos, professores, trabalhadores e visitantes a manter o distanciamento de 1,5 m (um metro e meio) entre as pessoas;	CEIMP	No retorno presencial durante o período de pandemia	Direção da escola e demais servidores	Orientações gerais e afixação de cartazes	Impressão de cartazes
Orientar alunos e trabalhadores a evitar aperto de mãos, abraços e beijos; a não compartilhar material escolar, (caso se faça necessário, recomendar que sejam previamente higienizados) e objetos pessoais;	CEIMP	No retorno presencial durante o período de pandemia	Direção da escola e demais servidores	Orientações gerais e afixação de cartazes	Impressão de cartazes
Orientar alunos a permanecerem em suas salas de aula, e evitando espaços comuns e outras salas que não as suas;	CEIMP	No retorno presencial durante o período de pandemia	Direção da escola e demais servidores	Orientações gerais e afixação de cartazes	Impressão de cartazes
5 Medidas de Higienização e sanitização de ambientes					
Fazer higienização de todas as áreas da escola, antes da retomada das atividades;	CEIMP	Anterior ao retorno presencial	Servidores dos Serviços internos	Higienizando todas as áreas com produtos específicos	Sem estimativa
Garantir equipamentos de higiene, como dispensadores de álcool em gel, lixeiras com tampa e pedal;	CEIMP	Anterior ao retorno presencial e durante o período da pandemia	SME e Direção da Escola	Aquisição dos equipamentos	Licitações para itens de prevenção ao COVID-19
Prover treinamento específico sobre higienização e desinfecção adequadas de materiais, superfícies e ambientes, aos trabalhadores responsáveis pela limpeza;	CEIMP	Anterior ao retorno presencial e durante o período da pandemia	Secretaria Municipal de Saúde	Reuniões e capacitações através do Google Meet e presenciais com grupo reduzido	Sem estimativa
Utilizar exclusivamente produtos de limpeza e higienização regularizados pela ANVISA e ao fim que se destinam;	CEIMP	Anterior ao retorno presencial e durante o período da pandemia	Direção da escola	Aquisição dos produtos	Licitações para itens de prevenção ao COVID-19

Higienizar o piso das áreas comuns a cada troca de turno, com soluções de hipoclorito de sódio 0,1% (água sanitária) ou outro desinfetante indicado para este fim;	CEIMP	No retorno presencial durante o período de pandemia	Servidores dos Serviços internos	Higienizando de acordo com a diretriz	Licitações para itens de prevenção ao COVID-19
Higienizar, uma vez a cada turno, as superfícies de uso comum: maçanetas das portas, corrimãos, botões de elevadores, interruptores, puxadores, bancos, mesas, acessórios em instalações sanitárias, com álcool 70% ou preparações antissépticas ou sanitizantes de efeito similar;	CEIMP	No retorno presencial durante o período de pandemia	Servidores dos Serviços internos	Higienizando de acordo com a diretriz e repondo conforme a necessidade	Licitações para itens de prevenção ao COVID-19
Intensificar a frequência da higienização das instalações sanitárias e manter disponível nos banheiros sabonete líquido, toalhas de papel e preparações alcoólicas antissépticas 70% (setenta por cento) em formato de gel, espuma ou spray;	CEIMP	No retorno presencial durante o período de pandemia	Servidores dos Serviços internos	Higienizando de acordo com a diretriz	Licitações para itens de prevenção ao COVID-19
Manter disponível preparações alcoólicas antissépticas 70% (setenta por cento) em formato de gel, espuma ou spray, para higienização das mãos, em todos os ambientes da instituição de ensino e em locais estratégicos e de fácil acesso, como entradas, saídas, corredores, entre outros;	CEIMP	No retorno presencial durante o período de pandemia	Servidores dos Serviços internos	Mantendo disponível e repondo conforme a necessidade	Licitações para itens de prevenção ao COVID-19
Higienizar, a cada uso, materiais e utensílios de uso comum, como colchonetes, tatames, entre outros;	CEIMP	No retorno presencial durante o período de pandemia	Servidores dos Serviços internos, Professores e Auxiliares de Educação Básica	Posterior a cada uso realizar a limpeza dos itens	Licitações para itens de prevenção ao COVID-19
Ofertar, sempre que possível, material individual e higienizado para o desenvolvimento das atividades pedagógicas;	CEIMP	No retorno presencial durante o período de pandemia	SME, Direção das escolas e professores	Fornecimento de material individualizado e higienizado quando necessário	Licitações para itens de prevenção ao COVID-19
Intensificar, quando possível, a utilização de iluminação natural (entrada de sol) e a manutenção de portas e janelas abertas para a ventilação natural do ambiente, tanto para salas de aulas, ambientes comuns e de deslocamento. Quando existir sistemas de climatização artificial e forem aplicáveis os Planos de Manutenção, Operação e Controle (PMOC), estes devem estar implementados e atualizados.	CEIMP	No retorno presencial durante o período de pandemia	Direção da escola, professores e demais funcionários. Equipe terceirizada para manutenção dos sistemas de climatização	Orientação diária e manutenção periódica dos climatizadores	Licitações para itens de prevenção ao COVID-19

6 Medidas de higienização de materiais e instrumentos didáticos e pessoais					
<p>Orientar os trabalhadores a higienizarem regularmente os aparelhos celulares, bem como estabelecer metodologia e orientar alunos e trabalhadores a higienizarem, a cada troca de usuário, os computadores, <i>tablets</i>, equipamentos, instrumentos e materiais didáticos empregados em aulas práticas, de estudo ou pesquisa, com álcool 70% (setenta por cento) ou com soluções sanitizantes de efeito similar, compatíveis com os respectivos aparelhos, equipamentos ou instrumentos.</p>	CEIMP	No retorno presencial durante o período de pandemia	Toda a comunidade escolar	Orientações diárias quanto a limpeza de materiais sempre após o uso de aparelhos	Licitações para itens de prevenção ao COVID-19
<p>Orientar alunos e trabalhadores a evitarem, sempre que possível, o compartilhamento de equipamentos, entre estes os celulares e materiais didáticos.</p>	CEIMP	No retorno presencial durante o período de pandemia	Direção da escola	Orientações diárias quanto a não compartilhamento de objetos	Sem estimativa
<p>Reduzir a quantidade de materiais disponíveis nas salas, como livros e outros materiais didáticos, isolando-os na medida do possível, e mantendo apenas o que for estritamente necessário para as atividades didático-pedagógicas</p>	CEIMP	No retorno presencial durante o período de pandemia	Direção da escola e professores	Orientação, separação de itens não necessários e encaminhamento para outro local definido pela direção da escola	Sem estimativa
<p>Manter os livros após sua utilização ou devolução por alunos em local arejado e somente retornar a sua estante e disponibilidade para nova utilização após três dias.</p>	Biblioteca do CEIMP	No retorno presencial durante o período de pandemia	Professores e auxiliares de educação básica	Orientação e separação dos livros devolvidos em local específico	Sem estimativa
7 Orientações sobre a implementação de medidas de proteção contra a infecção em trabalhadores					
<p>Realizar a aferição de temperatura dos trabalhadores na entrada do estabelecimento;</p>	CEIMP	No retorno presencial durante o período de pandemia	Auxiliar de educação básica	Designação de um profissional específico para aferição de temperatura na entrada da escola, registrando casos febris em planilha específica para tal	Licitações para itens de prevenção ao COVID-19
<p>Capacitar os trabalhadores, disponibilizar e exigir o uso dos EPIs apropriados, diante do risco de infecção pelo COVID-19, para a realização das atividades, dentre eles máscaras e luvas;</p>	CEIMP	No retorno presencial durante o período de pandemia	SME, SMS, Direção da escola	Capacitações via ferramentas digitais e ocasionalmente e com grupo reduzido, encontros presenciais	Licitações para itens de prevenção ao COVID-19
<p>Disponibilizar e exigir que todos os trabalhadores (trabalhadores, prestadores de serviço, entre outros) utilizem máscaras durante todo o período de permanência no estabelecimento, sendo estas substituídas conforme recomendação de uso, sem prejuízo da utilização de outros Equipamentos de Proteção Individual (EPIs) necessários ao desenvolvimento das atividades;</p>	CEIMP	No retorno presencial durante o período de pandemia	SME, Direção da escola	Disponibilização dos equipamentos de EPIs com orientações diárias sobre obrigatoriedade do uso	Licitações para itens de prevenção ao COVID-19

<p>Manter uma distância de, no mínimo, 1,5 m (um metro e meio) de raio entre os trabalhadores. Se não houver como atender a esta distância, colocar barreiras físicas nas instalações de trabalho e proteção com protetor facial (face shield), além do uso da máscara;</p>	CEIMP	No retorno presencial durante o período de pandemia	Direção da escola	Orientações periódicas quanto ao respeito das regras de distanciamento	Sem estimativas
<p>Programar a utilização de vestiários a fim de evitar agrupamento e cruzamento entre trabalhadores (definir fluxos internos e de entrada e saída), mantendo o distanciamento de 1,5 m (um metro e meio) de raio entre os trabalhadores. Caso a atividade necessite da utilização de uniformes, é importante orientar aos trabalhadores a ordem de desparamentação, e o último EPI a ser descartado deve ser a máscara;</p>	CEIMP	No retorno presencial durante o período de pandemia	Direção da escola, merendeira e serventes de serviços gerais	Reorganização da dinâmica de entradas e saídas. Orientações periódicas quanto ao respeito das regras de distanciamento	Sem estimativas
<p>Recomendar que os trabalhadores não retornem às suas casas diariamente com suas roupas de trabalho quando estes utilizarem uniforme;</p>	CEIMP	No retorno presencial durante o período de pandemia	Direção da escola, merendeira e serventes de serviços gerais	Orientar merendeira e serventes de serviços internos a deixarem vestimentas e calçados no ambiente de trabalho	Sem estimativas
<p>Disponibilizar, em pontos estratégicos do estabelecimento, local para a adequada higienização das mãos e, na ausência ou distância do local, disponibilizar álcool 70% (setenta por cento) ou preparações antissépticas de efeito similar, devendo ser orientada e estimulada a constante higienização das mãos por todos os trabalhadores;</p>	CEIMP	No retorno presencial durante o período de pandemia	Direção da escola, merendeira e serventes de serviços gerais	Estudo de pontos estratégicos para disponibilização de dispenser e toens de álcool 70%	Licitações para itens de prevenção ao COVID-19
<p>Programar a utilização dos refeitórios com apenas 1/3 (um terço) da sua capacidade (por vez). Organizar cronograma para sua utilização, de forma a evitar agrupamento e cruzamento entre os trabalhadores (fluxos interno e de entradas e saídas), além de garantir a manutenção da distância mínima de 1,5 m (um metro e meio) de raio entre os trabalhadores;</p>	CEIMP	No retorno presencial durante o período de pandemia	Direção da escola, nutricionista, merendeira e serventes de serviços gerais	Estudo do quadro de turmas e elaboração de cronograma de escalonamento	Sem estimativa
<p>Realizar diariamente procedimentos que garantam a higienização do ambiente de trabalho, intensificando a limpeza com desinfetantes próprios para esta finalidade;</p>	CEIMP	No retorno presencial durante o período de pandemia	Serventes de serviços gerais	Realizando higienização diária de todos os ambientes	Licitações para itens de prevenção ao COVID-19
<p>Intensificar a higienização com álcool 70% (setenta por cento), preparações antissépticas ou sanitizantes de efeito similar nos utensílios, superfícies e equipamentos, maçanetas, mesas, corrimãos, interruptores, sanitários, elevadores, vestiários e armários entre outros, respeitando a característica do material quanto à escolha do produto;</p>	CEIMP	No retorno presencial durante o período de pandemia	Serventes de Serviços Gerais	Realizando higienização de todos os objetos e superfícies sempre que necessário	Licitações para itens de prevenção ao COVID-1
<p>Manter os sanitários providos de sabonete líquido, toalha descartável, álcool 70% (setenta</p>	CEIMP	No retorno presencial durante o período de pandemia	Serventes de Serviços Gerais	Realizando a conferência regular de todos os sanitários, observando a	Licitações para itens de

<p>por cento) ou preparações antissépticas de efeito similar e lixeiras com tampa de acionamento sem o uso das mãos;</p> <p>Manter ventilados, dentro do possível, todos os postos de trabalho;</p> <p>Monitorar os trabalhadores com vistas à identificação precoce de sintomas compatíveis com a COVID-19 (febre aferida ou referida, calafrios, dor de garganta, dor de cabeça, tosse, coriza, distúrbios olfativos ou gustativos);</p> <p>O estabelecimento deve seguir as recomendações do Programa de Prevenção dos Riscos Ambientais (PPRA) em especial as que dizem respeito aos Equipamentos de Proteção Individual</p>	CEIMP	No retorno presencial durante o período de pandemia	Direção da escola, professores e demais funcionários	necessidade de reposição de materiais	prevenção ao COVID-1
	CEIMP	No retorno presencial durante o período de pandemia	Direção da escola	Orientações periódicas quanto necessidade e importância de ventilação dos espaços	Sem estimativa
	CEIMP	Anterior ao retorno presencial e durante o período da pandemia	Direção da escola, professores e demais funcionários	Pesquisas periódicas para diagnóstico de possíveis sintomas	Sem estimativa
	CEIMP	Anterior ao retorno presencial e durante o período da pandemia	Direção da escola, professores e demais funcionários	Alerta para cumprimento das regras do PPRA	Sem estimativa
8 Medidas para identificação e condução de casos suspeitos ou confirmados					
<p>Orientar e monitorar os trabalhadores e alunos a informar imediatamente ao responsável pelo estabelecimento de ensino ou ao profissional de referência no estabelecimento, caso apresentem sintomas de síndrome gripal e/ou convivam com pessoas sintomáticas, suspeitas ou confirmadas com COVID-19;</p>	CEIMP	No retorno presencial e durante o período da pandemia	Secretaria da educação, direção e professores	Orientações Gerais e monitoramento	Sem estimativa
<p>Selecionar e treinar trabalhadores para conduzir as ações quando se depararem com indivíduo com síndrome gripal, de forma a se protegerem e protegerem a comunidade escolar de possível contaminação;</p>	CEIMP	Antes e durante o retorno.	Secretaria de Saúde	Através de formações no Google meet	Sem estimativa
<p>Organizar o estabelecimento escolar de forma a disponibilizar uma sala de isolamento para casos que apresentem sintomas de síndrome gripal e promover o isolamento imediato de qualquer pessoa que apresente os sintomas gripais.</p>	CEIMP	Antes e durante o retorno	Direção e professores	Usar a sala de amamentação para isolamento e isolar possíveis casos.	Sem estimativa
<p>Definir fluxos claros de condução e saída dos casos suspeitos da sala de isolamento e do estabelecimento escolar e notificar imediatamente casos suspeitos para a Vigilância Epidemiológica local, para orientações e encaminhamentos;</p>	CEIMP	Anterior ao retorno presencial e durante o período da pandemia	Direção, professores, auxiliares e Vigilância Epidemiológica.	Saída pelos fundos da escola e notificar imediatamente a vigilância Epidemiológica	Sem estimativa
<p>Reforçar a limpeza dos objetos e das superfícies utilizadas pelo caso suspeito, bem como da área de isolamento;</p>	CEIMP	Durante a pandemia	Serviços internos	De acordo com as diretrizes sanitárias	Licitações para itens de prevenção ao COVID-19
<p>Para os casos confirmados para COVID-19, tanto de alunos quanto trabalhadores, é recomendável afastamento por 14 (quatorze) dias a contar do</p>	CEIMP	Durante o período da pandemia	SME, SMS, Direção da Escola	De acordo com as diretrizes sanitárias	Sem estimativa

<p>início dos sintomas, podendo retornar às atividades após este período, desde que estejam assintomáticos por no mínimo 72 (setenta e duas) horas. Os casos negativos para COVID-19 poderão retornar às atividades educacionais e laborais após 72 (setenta e duas) horas da remissão dos sintomas;</p> <p>Para a(s) turma(s) do(s) professor(res) ou aluno(s) suspeitos recomenda-se suspender as aulas por 7 (sete) dias ou até resultado negativo, ou por 14 (quatorze) se positivo para COVID-19, como também os demais alunos e seus responsáveis, quando aplicável, deverão ser cientificados dos fatos;</p> <p>Para as turmas dos alunos que co-habitam ou tiveram outras formas de contatos com pessoas com diagnóstico de infecção pelo COVID-19, recomenda-se suspender as aulas por 14 (quatorze) dias, bem como os demais alunos e seus responsáveis, quando aplicável, deverão ser cientificados dos fatos;</p> <p>Garantir a notificação da rede de saúde do município de residência, no caso de trabalhadores e alunos que residam em outros municípios;</p> <p>Manter registro atualizado do acompanhamento de todos os trabalhadores e alunos afastados para isolamento por COVID-19;</p> <p>Garantir, sem prejuízos de aprendizagem ou salarial, o retorno dos alunos ou trabalhadores somente após a alta e a autorização da área da saúde;</p> <p>Monitorar o retorno dos alunos após a alta e a autorização da área da saúde, evitando evasão e abandono escolar.</p>	CEIMP	Durante o período da pandemia	Secretaria de Educação/Vigilância epidemiológica	De acordo com as diretrizes estabelecidas	Sem estimativa
	CEIMP	Durante o período da pandemia	Secretaria de Educação/Vigilância epidemiológica	De acordo com as diretrizes estabelecidas	Sem estimativa
	CEIMP	Durante o período da pandemia	Direção e SMS	Informar a Vigilância Sanitária	Sem estimativa
	CEIMP	Durante o período da pandemia	Direção da escola	Boletim diário	Sem estimativa
	CEIMP	Durante o período da pandemia	Secretaria de Educação, Direção e Professores	Respeitando as normas legais para o trabalhador e possibilitando atividades de recuperação ao aluno	Sem estimativa
	CEIMP	Durante o período da pandemia	Direção e Professores	Acompanhando os casos e incentivando o retorno	Sem estimativa
9 Medidas específicas de prevenção e controle relacionadas a Educação Infantil e Educação especial					
Os estabelecimentos de ensino que possuam em suas dependências crianças menores de seis anos, ou com algum grau de dependência, deverão adotar medidas para que estas recebam auxílio para adequada higiene de mãos, com a regularidade necessária;	CEIMP	Durante o período da pandemia	Toda comunidade escolar	Orientar e acompanhar individualmente sempre que necessário.	Sem custo
Recomenda-se dividir as turmas em grupos menores, sendo vedada a interação de crianças de diferentes turmas e ou com professores de outras classes; A proporção crianças por turma será definida em Portaria da Secretaria de Estado da Saúde	CEIMP	Antes do retorno e durante o período da pandemia	Direção da escola	Elaborando cronograma e enturmando alunos	Sem custo

quando estabelecer o momento do retorno, conforme Matriz de Risco Potencial.					
Vedar a circulação de profissionais entre diferentes turmas na rotina diária de atividades.	CEIMP	Durante o período da pandemia	Direção da escola	Através de reorganização dos horários dos profissionais.	Sem custo
Em relação a permanência na escola de crianças matriculadas em período integral, estas deverão permanecer preferencialmente no mesmo agrupamento e educador, durante o período de permanência na escola;	CEIMP	Durante o período da pandemia	Direção da escola	Através de reorganização das turmas	Sem custo
Os pais/responsáveis deverão aferir a temperatura antes de levar a criança a instituição escolar, não levando para escola os que se apresentarem febris ou com sintomas gripais;	Famílias	Durante o período da pandemia	Famílias	Através de orientações	Sem custo
Medir a temperatura das crianças ao chegarem na escola, proibindo a entrada daquelas que apresentarem temperatura acima de 37,8oC (Trinta e sete vírgula oito graus Celsius);	CEIMP	Durante o período da pandemia	Auxiliares	Aferindo a temperatura na chegada	Licitações para itens de prevenção ao COVID-19
A alimentação deve ser oferecida dentro da própria sala, sendo sempre evitado a troca de espaços;	CEIMP	Durante o período da pandemia	Merendeiras	Porções individuais	Sem estimativa
Escalonar o horário do parquinho sendo que o mesmo deverá ser higienizado completamente após utilização de cada turma;	CEIMP	Durante o período da pandemia	Direção, professores e serventes de serviços internos	Elaborar cronograma	Sem custo
Estabelecer escalonamento na entrada e saída das crianças de modo a evitar aglomerações. Se possível, os profissionais devem pegar a criança do lado de fora da escola e levá-las para dentro, evitando que os pais/responsáveis entrem no ambiente;	CEIMP	Durante o período da pandemia	Direção e auxiliares	Através de orientações às famílias	Sem custo
Se possível, a pessoa que irá levar e buscar a criança na escola não deve pertencer ao grupo de risco;	CEIMP	Durante o período da pandemia	Vigilância epidemiológica	Através de orientações às famílias	Sem custo
Higienizar, a cada uso, materiais e utensílios de uso comum, como colchonetes, tatames, trocadores, cadeiras de alimentação, berços entre outros. A higienização completa deverá ser realizada entre os turnos também;	CEIMP	Durante o período da pandemia	Serventes de serviços internos	Através de limpeza diária e sempre após utilização dos materiais.	Sem estimativa
Separar colchões ou berços das crianças na hora do cochilo, colocando-os a pelo menos 1,5 metros (um metro e meio) de distância um do outro, sendo que os mesmos deverão ser higienizados a cada uso e no final do turno;	CEIMP	Durante o período da pandemia	Serventes de serviços internos	Através de limpeza diária e sempre após utilização dos materiais.	Sem estimativa
Higienizar diariamente brinquedos e materiais utilizados pelas crianças da Educação Infantil e Séries Iniciais do Ensino	CEIMP	Durante o período da pandemia	Professores e Serventes de serviços internos	Através de limpeza diária e sempre após utilização dos materiais.	Sem estimativa

Fundamental, e higienizar imediatamente após o uso, brinquedos e materiais que forem levados à boca pelos alunos, bem como evitar o uso de brinquedos e outros materiais de difícil higienização;					
Recomendar aos pais/responsáveis que as crianças não levem brinquedos de casa para a instituição;	CEIMP	Durante o período da pandemia	Direção e professores	Orientações aos pais	Sem custo
Não compartilhar objetos de uso individual, como copos, talheres, mamadeiras, babadores, lençóis, travesseiros, toalhas entre outros;	CEIMP	Durante o período da pandemia	Professores	Monitorando e acompanhando os alunos	Sem custo
Deve-se trocar as roupas de bebês e crianças quando estas tiverem sujidades visíveis. Assim, os pais ou cuidadores devem fornecer várias mudas de roupa para a instituição;	CEIMP	Durante o período da pandemia	Professores e auxiliares	Trocando as crianças sempre que necessário e orientando pais	Sem custo
Colocar as roupas com sujidades visíveis, tanto de profissionais quanto de crianças em sacolas plásticas até que se proceda a entrega aos pais e a lavagem;	CEIMP	Durante o período da pandemia	Professores e auxiliares	Colocando as roupas em sacolas plásticas individuais	Sacolas plásticas
Ao realizar troca de fraldas de bebês ou crianças, orientar os trabalhadores responsáveis para: - definir um local fixo para esta atividade, estruturado para tal; - realizar a adequada higiene das mãos antes e após a troca de fraldas; - usar luvas descartáveis e proceder a troca das mesmas após o atendimento de cada criança; - usar avental descartável ou impermeável e higienizável (como "capa de chuvas"), descontaminando-o após cada uso; - higienizar as mãos da criança após o procedimento; - realizar o descarte adequado dos materiais resultantes desta atividade; - realizar limpeza da superfície sempre após a troca de fraldas. - recomenda-se que sejam afixados material informativo com o passo-a-passo adequado para efetuar a troca de fraldas;	CEIMP	Durante o período da pandemia	Professores e auxiliares	Afixando material informativo no local da troca e seguindo as recomendações necessárias	Sem custo
Os professores e funcionários devem supervisionar o uso dos produtos a serem utilizados na higiene de mãos, superfícies de modo a garantir a utilização correta, bem como evitar exposição e ingestão acidental;	CEIMP	Durante o período da pandemia	Professores e auxiliares	Monitorando e auxiliando as crianças na higiene correta	Sem custo
Orientar os alunos maiores de 02 anos, a manter a máscara e realizarem a retirada apenas no momento da refeição.	CEIMP	Durante o período da pandemia	Professores e auxiliares	Monitorando e auxiliando as crianças	Sem custo

10 Medidas Específicas para a Educação especial - Ações para alunos incluídos nas escolas regulares					
Definir entre escola e pais, formas de condução das atividades dos alunos com deficiência, de maneira a ampliar a segurança e a reintegração destes no ambiente escolar.	CEIMP	Durante o período da pandemia	Direção, Professores e familiares	Reunião da Direção e Professores com cada família.	Sem custos
Auxiliar o aluno quanto às medidas de higienização de mãos e demais medidas de prevenção e controle;	CEIMP	Durante o período da pandemia	Professores e Auxiliares	Orientando sempre que houver a necessidade, no dia a dia	Sem custos
Manter o distanciamento de 1,5m entre um aluno e outro;	CEIMP	Durante o período da pandemia	Toda comunidade escolar	Orientar e delimitar espaço individualmente	Sem custos
Orientar quanto ao uso de máscaras obrigatório. Para os educandos que não aceitam máscaras, é importante fazer um trabalho de orientação, iniciando com as famílias, para que quando conseguirem usar sejam liberados para os atendimentos presenciais;	CEIMP	Durante o período da pandemia	Direção, Professores e familiares	Orientação dos professores com cada família.	Sem custos
Esclarecer ao auxiliar de educação medidas de higienização necessárias no auxílio das atividades pedagógicas, alimentação e na troca do aluno.	CEIMP	Durante o período da pandemia	Professores	Orientação ao Auxiliar de Educação	Sem custos

Quadro 2: Esquema de organização DAOP Medidas Sanitárias

Porquê (domínios): QUESTÕES PEDAGÓGICAS

Diretrizes: Link de Acesso:

[4- Diretrizes Pedagógicas para o Retorno das Aulas.pdf](#)

O quê (ação) (W2)	Onde (W3)	Quando (W4)	Quem (W5)	Como (H1)	Quanto (H2)
1 Garantia do Direito à Educação Básica					
Assegurar o acesso e a permanência na Educação Básica	CEIMP	Antes, durante e após o período da pandemia	SME e profissionais da educação	Cumprindo a legislação	Sem estimativa
Assegurar a gestão democrática no planejamento de retomada das aulas presenciais;	CEIMP	Durante o período da pandemia	SME e Direção	Assegurando a participação de toda a comunidade escolar	Sem custo
Adequar metodologias pedagógicas e implementar estratégias que garantam o acesso à aprendizagem dos estudantes;	CEIMP	Durante o período da pandemia	SME, Coordenação Pedagógica, Direção e Professores	Realizando formação em pequenos grupos ou Via Google Meet	Sem custo
Redefinir para a faixa etária atendida pela Educação Infantil a proposta pedagógica que promova a garantia dos direitos de aprendizagem e desenvolvimento, respeitando as especificidades desta etapa de ensino; (Nova Redação)	CEIMP	Durante o período da pandemia	SME, Coordenação Pedagógica, Direção e Professores	Realizando formação para em pequenos grupos ou Via Google Meet	Sem custo

Realizar o mapeamento dos estudantes que não apresentam condições para o retorno às atividades escolares presenciais, para auxiliar na definição das estratégias de retomada;	CEIMP	Antes do retorno das aulas presenciais	SME, Coordenação Pedagógica, Direção e Professores	Realizando pesquisa com as famílias via questionário online	Sem custo
Realizar, para estudantes da Educação Especial, uma avaliação com a equipe pedagógica e professores colhendo a posição da família com relação ao retorno presencial, com foco na funcionalidade e autonomia, sendo garantida a continuidade das atividades remotas para os que estejam impossibilitados de retornarem às atividades presenciais;	CEIMP	Antes do retorno das aulas presenciais	Coordenação Pedagógica, Direção e Professores	Realizando reunião com a família	Sem custo
Fazer o mapeamento dos estudantes que não tiveram acesso às atividades presenciais, durante o período de pandemia e daqueles que tiveram acesso, mas não realizaram as atividades propostas;	CEIMP	Antes do retorno das aulas presenciais	Coordenação Pedagógica, Direção e Professores	Através do Conselho de Classe, retirada e retorno de atividades e visita nas famílias	Sem custo
Definir os grupos com prioridade para serem atendidos presencialmente, observando que os critérios devem ser validados, preferencialmente, em diálogo com as comunidades escolares;	CEIMP	Antes do retorno das aulas presenciais	SME, Coordenação Pedagógica, Direção e Professores	Conforme orientação das diretrizes	Sem custo
Assegurar as atividades escolares não presenciais aos estudantes com especificidades que não poderão retornar aos estudos presencialmente;	CEIMP	Durante o retorno das aulas presenciais	SME, Coordenação Pedagógica, Direção e Professores	Encaminhando as atividades à famílias e acompanhando a realização e o retorno	Sem custo
Orientar, quando necessário, os estudantes que retornarem às atividades presenciais para que, obrigatoriamente, cumpram de forma concomitante as atividades do regime de ensino não presencial;	CEIMP	Durante o retorno das aulas presenciais	Coordenação Pedagógica, Direção e Professores	Incentivando as famílias a realizarem as atividades	Sem custo
Orientar que sejam elaboradas, pelos órgãos competentes, normas que tratem da autonomia de pais e responsáveis para exercer a escolha pela manutenção do ensino totalmente remoto aos estudantes sob sua responsabilidade e do compromisso de apoio e acompanhamento das atividades educacionais propostas; (Nova Redação)	CEIMP	Durante o retorno das aulas presenciais	SME e Direção	Orientando a elaboração das normas	Sem custo
Garantir que as redes de ensino ofereçam atividades presenciais e atividades não presenciais enquanto perdurar o regime especial de educação decorrente da pandemia COVID-19; (Nova Redação)	CEIMP	Durante o retorno das aulas presenciais enquanto perdurar a pandemia	SME	Cumprindo as determinações legais	Sem custo
Divulgar amplamente, para toda a comunidade escolar, as estratégias pedagógicas adotadas pela escola, a fim de promover seu engajamento na realização das atividades presenciais e não presenciais, enquanto perdurar o regime especial de educação decorrente da pandemia COVID-19;	CEIMP	Durante o retorno das aulas presenciais enquanto perdurar a pandemia	Direção	Através das redes sociais e mídias digitais	Sem custo
Ampliar o acesso à internet, a dispositivos eletrônicos e à infraestrutura adequada às TICs;	CEIMP	Durante o período da pandemia	Direção	Melhorando a internet através do Programa de Educação Conectada	Recursos federais

Estabelecer planejamento organizacional e pedagógico adaptativo, visto que a volta às aulas deve ser gradual, por etapas ou níveis, e escalonadas, conforme determinações sanitárias;	CEIMP	No retorno das aulas presenciais	Direção	Através da realização de cronograma	Sem custos
Prever a necessidade de apoio psicossocial a estudantes, familiares e profissionais da educação.	CEIMP	Durante o período da pandemia	SME, SMS	De acordo com a necessidade	Sem custos
2 Calendário Escolar					
Garantir a validação das atividades não presenciais para cômputo do cumprimento da carga horária mínima legal vigente estipulada para cada etapa e modalidade de ensino;	CEIMP	Antes e durante o período da pandemia	SME e direção	Através do PPP da escola	Sem custos
Observar as diretrizes sanitárias na elaboração do novo calendário escolar;	CEIMP	Durante o período da pandemia.	Direção e professores	Reorganização do calendário	Sem custos
Envolver a comunidade escolar na reestruturação do calendário e quadro de horários da escola;	CEIMP	Durante o período da pandemia	SME e direção	Pesquisa com pais através de questionário	Sem custos
Envidar esforços na reestruturação do calendário, a fim de estabelecer períodos de recesso e/ou férias escolares, observadas as particularidades de cada rede e normas vigentes;	CEIMP	Durante o período da pandemia	SME e direção	Reorganização do Calendário	Sem custos
3 Organização Curricular					
Garantir o planejamento da avaliação formativa e diagnóstica.	CEIMP	Durante o período da pandemia	Coordenação pedagógica, Direção e professores	Através de orientações e conselho de classes.	Sem custos
Elaborar instrumentos de avaliação diagnóstica que atendam às especificidades dos estudantes e busquem mitigar ou eliminar as desigualdades educacionais; (Nova redação)	CEIMP	Antes e Durante o período da pandemia	Coordenação pedagógica, Direção e professores	Realizando diagnósticos de acompanhamento dos alunos.	Sem custos
Redefinir as estratégias do processo pedagógico e os objetivos de aprendizagem e desenvolvimento, direitos de aprendizagem e campo de experiências, tendo em vista a BNCC, o CBTC ou o Currículo de Referência, levando, assim, à continuidade da aprendizagem no percurso formativo; (Nova redação)	CEIMP	Durante o período da pandemia	Coordenação pedagógica e professores	Através de diagnósticos, reuniões com a equipe	Sem custos
Promover o aprimoramento do uso das TICs nas propostas pedagógicas;	CEIMP	Antes e durante o período da pandemia	Professores	Formações diversas	Sem estimativa
Reforçar a importância do planejamento pedagógico interdisciplinar;	CEIMP	Antes e durante o período da pandemia	Coordenação pedagógica e professores	Formação continuada	Sem estimativa
Adequar o Projeto Político-Pedagógico, considerando o contexto vigente;	CEIMP	Antes e durante o período da pandemia	Direção, coordenação e professores	Releitura e análise	Sem custo
Promover a autonomia pedagógica, por local de trabalho, com valorização do diálogo entre toda comunidade escolar;	CEIMP	Antes e durante o período da pandemia	Direção, coordenação e professores	Com gestão democrática, promovendo diálogo entre a equipe	Sem custo
Adotar estratégias eficientes para a recuperação da aprendizagem, principalmente dos estudantes em risco de trabalho infantil, violência doméstica e vulnerabilidade social;	CEIMP	Durante o período da pandemia	Coordenação pedagógica e professores	Diagnóstico e acompanhamento dos estudantes.	Sem custo

Promover atividades educativas sobre higienização e etiqueta respiratória;	CEIMP	Durante o período da pandemia	Secretaria Municipal de Saúde e professores	Através de orientações	Sem estimativa
Desenvolver estratégias pedagógicas de prevenção à COVID-19, de forma a estimular os estudantes e servidores a se apropriarem dos conceitos estabelecidos nas diretrizes sanitárias;	CEIMP	Antes e durante o retorno das atividades presenciais	SMS, SME e toda equipe escolar	Formações e orientações diárias.	Sem estimativa
Estimular estudantes e servidores a se tornarem agentes multiplicadores de prevenção da COVID-19 na comunidade escolar e local.	CEIMP	No retorno às atividades presenciais	Direção da escola	Formações	Sem estimativa
4 Formação continuada Promover a formação das equipes pedagógicas e dos professores com os focos: planejamento alinhado à BNCC, ao CBTC ou Currículo Referência, novas propostas pedagógicas, incluindo metodologias ativas de ensino, aprendizagem e avaliações, avaliação diagnóstica e processual, avaliação na perspectiva do percurso formativo e uso das TICs.	CEIMP	Antes e durante o retorno das atividades presenciais	SME, Coordenação pedagógica.	Formações continuadas	Sem estimativa

Quadro 3: Esquema de organização DAOP Questões Pedagógicas

Porquê (domínios): ALIMENTAÇÃO ESCOLAR

Diretrizes: Link de Acesso:

https://drive.google.com/file/d/1KETWKjDA630i_rrQ5GNENoilK4kSd1Gt/view?usp=sharing

O quê (ação) (W2)	Onde (W3)	Quando (W4)	Quem (W5)	Como (H1)	Quanto (H2)
Recomendar que cada estabelecimento de ensino atualize o Manual de Boas Práticas de Manipulação e os Procedimentos Operacionais Padronizados de forma a adequá-los para o combate à disseminação da COVID-19;	CEIMP	Durante o Período da pandemia	Nutricionista	Reestruturando o manual de boas práticas	Sem custo
Orientar que cada estabelecimento de ensino manipule e prepare os alimentos de acordo com o Manual de Boas Práticas e os Procedimentos Operacionais Padronizados de forma a combater a disseminação da COVID-19;	CEIMP	Durante o período da pandemia	Nutricionista	Através de acompanhamento da nutricionista	Sem custo
Utilizar utensílios higienizados conforme definido no Manual de Boas Práticas de Manipulação dos Alimentos de cada estabelecimento;	CEIMP	Antes e durante o período da pandemia	Merendeiras	Seguindo as normas estabelecidas	Sem custo
Orientar os trabalhadores a evitar tocar o rosto, em especial os olhos e a máscara, durante a produção e distribuição dos alimentos, seguindo os	CEIMP	Durante o período da pandemia	SMS e nutricionista	Formações	Sem estimativa

procedimentos estabelecidos no Manual de Boas Práticas de Manipulação de Alimentos de cada estabelecimento;					
Orientar o trabalhador que os uniformes devem ser trocados, no mínimo, diariamente e usados exclusivamente nas dependências de armazenamento, preparo e distribuição dos alimentos;	CEIMP	Durante o período da pandemia	SMS e nutricionista	Orientações gerais	Sem estimativa
Utilizar porções individualizadas ou disponibilizando funcionário(s) específico(s) para servir todos os pratos e entregar os utensílios;	CEIMP	Durante o período da pandemia	Merendeira	Fracionando as porções	Sem custo
Realizar higienização adequada das mesas, cadeiras, bancos e similares, a cada uso. Não utilizar toalhas de tecido ou outro material;	CEIMP	Antes e durante o período da pandemia	Serviços internos	De acordo com as normas do Manual de Boas práticas	Sem custo
Estabelecer horários alternados de distribuição de alimentos e utilização de refeitórios e praças de alimentação, com o objetivo de evitar aglomerações;	CEIMP	Durante o período da pandemia	Direção	Elaborando cronograma	Sem custo
Organizar a disposição das mesas e cadeiras no refeitório de modo a assegurar que a sua utilização proporciona o distanciamento mínimo de 1,5 metros (um metro e meio) entre as pessoas;	CEIMP	Durante o período da pandemia	Nutricionista e merendeira	Marcando os lugares a serem ocupados	Sem custo
Obedecer o distanciamento mínimo de 1,5 metros (um metro e meio) entre pessoas no refeitório em todas as atividades, da entrada à saída;	CEIMP	Durante o período da pandemia	Toda comunidade escolar	Respeitando as normas	Sem custo
Programar a utilização dos refeitórios com apenas 1/3 (um terço) da sua capacidade (por vez). Organizar cronograma para sua utilização, de forma a evitar agrupamento e cruzamento entre os trabalhadores (fluxos interno e de entradas e saídas), além de garantir a manutenção da distância mínima de 1,5 m (um metro e meio) de raio entre os trabalhadores;	CEIMP	Durante o período da pandemia	Toda comunidade escolar	Elaborando cronograma e respeitando as normas	Sem custo
Recomendar que preferencialmente não sejam trazidos alimentos externos. Caso haja a necessidade, este deverá estar higienizado e embalado conforme recomendações sanitárias;	CEIMP	Durante o período da pandemia	Toda comunidade escolar	Orientações gerais	Sem custo
Orientar alunos e trabalhadores a não partilhar alimentos e não utilizar os mesmos utensílios, como copos, talheres, pratos entre outros;	CEIMP	Durante o período da pandemia	Nutricionista	Orientações gerais	Sem custo
Utilizar a máscara durante toda a permanência no ambiente, retirando somente no momento do consumo do alimento e Orientar a troca, higienização, armazenamento e descarte das máscaras conforme o estabelecido na Portaria SES no 224/2020;	CEIMP	Durante o período da pandemia	SMS/Toda comunidade escolar	Orientações gerais	Sem estimativa

<p>Orientar que entregadores e outros trabalhadores externos não entrem no local de manipulação dos alimentos;</p>	CEIMP	Antes e durante o período da pandemia	SMS/Nutricionista	Orientações gerais	Sem custo
<p>Realizar formação/treinamento com os profissionais envolvidos em todos os processos da alimentação na escola (recebimento, armazenamento, pré-preparo, preparo, distribuição, acompanhamento e fiscalização), seguindo os procedimentos estabelecidos nas diretrizes sanitárias, planos de contingências e protocolos escolares;</p>	CEIMP	Antes e durante o período da pandemia	SME/ Nutricionista	Formações	Sem estimativa
<p>Organizar um plano de comunicação para orientar a comunidade escolar sobre os procedimentos alimentares, conforme as diretrizes sanitárias, planos de contingência e protocolos escolares;</p>	CEIMP	Durante o período da pandemia	Direção e nutricionista	Orientações Gerais	Sem custo
<p>Seguir os procedimentos de higienização do kit de alimentação escolar (onde houver) de acordo com as normas sanitárias;</p>	CEIMP	Durante o período da pandemia	Nutricionista, merendeira e auxiliares	Seguindo as normas para a correta montagem dos Kits	Sem custo
<p>Lactário</p> <p>Recomendar que cada estabelecimento atualize o Manual de Boas Práticas de Manipulação e os Procedimentos Operacionais Padronizados do Lactário de forma a adequá-los para o combate à disseminação da COVID-19;</p>	CEIMP	Durante o período da pandemia	SME, direção e nutricionista	Atualizando manual de acordo com as diretrizes	Sem custo
<p>Orientar que cada estabelecimento manipule e prepare os alimentos/mamadeiras de acordo com o Manual de Boas Práticas e os Procedimentos Operacionais Padronizados de forma a combater a disseminação da COVID-19;</p>	CEIMP	Durante o período da pandemia	Nutricionista	De acordo com as normas	Sem custo
<p>Para as turmas da Educação Infantil a alimentação deve ser oferecida dentro da própria sala, sendo sempre evitado a troca de espaços;</p>	CEIMP	Durante o período da pandemia	Merendeira e professores	De acordo com as normas sanitárias	Sem estimativa
<p>Utilizar utensílios higienizados conforme definido no Manual de Boas Práticas de Manipulação dos Alimentos de cada estabelecimento. Os detergentes e desinfetantes utilizados devem ser adequados para a sua finalidade (ver rótulo) e devem estar regularizados pela ANVISA. Para desinfecção (diminuição da quantidade de micro-organismos) das superfícies, podem ser utilizados, por exemplo: solução de hipoclorito na diluição e tempo recomendados no rótulo, álcool 70% líquido ou gel, e os próprios desinfetantes (seguir a orientação do rótulo);</p>	CEIMP	Durante o período da pandemia	Vigilância Sanitária e serviços internos	De acordo com as normas sanitárias	Sem custo
<p>Manter as Mamadeiras e chupetas individuais, identificadas, higienizadas, secas</p>	CEIMP	Durante o período da pandemia	Serventes de serviços internos e professores	De acordo com as normas	Sem custo

e guardadas em armário fechado.					
Orientar os trabalhadores a evitar tocar o rosto, em especial os olhos e a máscara, durante a produção e distribuição dos alimentos/mamadeiras, seguindo os procedimentos estabelecidos no Manual de Boas Práticas de Manipulação de Alimentos de cada estabelecimento; e também que os uniformes devem ser trocados, no mínimo, diariamente e usados exclusivamente nas dependências de armazenamento, preparo e distribuição dos alimentos;	CEIMP	Durante o período da pandemia	SMS	Orientações gerais e formações	Sem estimativa
Orientar os trabalhadores a manter as unhas cortadas ou aparadas, os cabelos presos e evitar o uso de adornos, como anéis e brincos;	CEIMP	Antes e durante o período da pandemia	Nutricionista	Orientações Gerais	Sem custo
Estabelecer horários alternados de distribuição de alimentos e mamadeiras, de forma que cada criança seja atendida individualmente a fim de evitar compartilhamento de utensílios;	CEIMP	Antes e durante o período da pandemia	Nutricionista, merendeiras e professores	Reorganizando os horários	Sem custo
Realizar formação/treinamento com os profissionais envolvidos em todos os processos do lactário (recebimento, armazenamento, pré-preparo, preparo, distribuição, acompanhamento e fiscalização), seguindo os procedimentos estabelecidos nas diretrizes sanitárias, planos de contingências e protocolos escolares;	CEIMP	Antes e durante o período da pandemia	Nutricionista	Formações e orientações	Sem custo
Recomendar que nos casos em que os alimentos sejam servidos em sala de aula, sejam transportados em recipientes higienizados e fechados com tampa, a fim de evitar risco de contaminação durante o transporte;	CEIMP	Durante o período da pandemia	Nutricionista/merendeiras	Orientações gerais	Sem estimativa

Quadro 4: Esquema de organização DAOP Alimentação Escolar

Porquê (domínios): GESTÃO DE PESSOAS

Diretrizes: Link de Acesso:

<https://drive.google.com/file/d/13fykW7jWvt7CYvppxmCHIWM15D3Q6leF/view?usp=sharing>

O quê (ação) (W2)	Onde (W3)	Quando (W4)	Quem (W5)	Como (H1)	Quanto (H2)1 -
1 - Do acompanhamento das condições de saúde: Quanto à prevenção, recomenda-se que as unidades de ensino reforcem as medidas de prevenção da doença, orientando os profissionais da educação a respeito de diretrizes.	CEIMP	Antes do retorno das atividades presenciais e durante a pandemia	SMS/SME	Orientações gerais de acordo com as diretrizes	Sem custo
Realizar triagem dos servidores da escola, sendo classificados de acordo com seu estado individual inicial em relação à Covid-19, sendo divididos em grupo 1(Casos suspeitos ou confirmados), grupo 2 (Grupo de Risco) e grupo 3 (Não pertencem aos grupos anteriores).	CEIMP	Antes do retorno das atividades presenciais e durante a pandemia	SMS/SME	Triagem, recomendações e atestados.	Sem custo
Orientar os profissionais da educação identificados como casos suspeitos de COVID-19 a buscar uma Unidade de Saúde; manter isolamento domiciliar e os familiares devem ser orientados a realizar isolamento domiciliar se apresentarem sintomas e procurar uma Unidade de Saúde.	CEIMP	Antes do retorno das atividades presenciais e durante a pandemia	SMS/SME	Acompanhamento e orientação	Sem custo
Orientar a apresentação de comprovação para o enquadramento no grupo de risco estabelecido pelo Decreto SC/525/2020.	CEIMP	Antes do retorno das atividades presenciais e durante a pandemia	SMS/SME	Apresentar declaração ou atestado	Sem custo
Recomendar que as Redes de Ensino realizem diagnóstico para mapear quais e quantos servidores e estudantes se enquadram no grupo de risco estabelecido pelo Decreto no SC/525/2020. Garantir que todos os setores sejam contemplados, professores e demais funcionários,	CEIMP	Antes do retorno das atividades presenciais e durante a pandemia	SME/ direção	Com preenchimento de formulários diagnósticos	Sem custo
2- Organizar a forma de trabalho aos profissionais da educação que se enquadram no grupo de risco de forma a priorizar o trabalho remoto, distribuir tarefas administrativas, quando necessário e planejar e ministrar aulas de forma remota, bem como elaborar as aulas para as formas impressas.	CEIMP	No retorno das atividades presenciais	SME/ direção	De acordo com as necessidades apresentadas	Sem estimativa
3. Orientar por carga horária diferenciada aos servidores, em especial, aos professores que estiverem atuando presencialmente, a fim de garantir o planejamento das atividades para as novas metodologias de ensino, conforme as diretrizes pedagógicas.	CEIMP	No retorno das atividades presenciais	SME/ direção	Com reorganização dos horários	Sem estimativa
4. Assegurar o planejamento democrático e coletivo de carga horária e condições de trabalho a toda comunidade escolar.	CEIMP	No retorno das atividades presenciais	SME/ direção/ professores	Com reuniões e planejamentos coletivos	Sem custo
5. Organizar critérios para a contratação de servidores em substituição, ou para a necessidade de contratação de novos servidores em regime de excepcionalidade, a fim de atender às necessidades no período em que perdurar	CEIMP	No retorno das atividades presenciais	Direção	Fazendo levantamento da necessidade de pessoal	Sem estimativa

o formato das atividades escolares estabelecido nas diretrizes pedagógicas e sanitárias.					
6. Garantir que toda a comunidade escolar seja formada, treinada e preparada para um retorno seguro às atividades presenciais,	CEIMP	Antes e no retorno das atividades presenciais	SME/direção	Através de formação continuada e orientações gerais	Sem estimativa
7. Encaminhamentos para o acolhimento e acompanhamento, como serviços psicossocial, reflexão por meio de formações, campanhas motivacionais, ambiente acolhedor e acompanhar o pós retorno.	CEIMP	Antes e no retorno das atividades presenciais	SME/direção	Através de formação continuada, orientações gerais, atendimento psicológico e motivação.	Sem estimativa

Quadro 6: Esquema de organização DAOP Gestão de Pessoas

Porquê (domínios): TREINAMENTO E CAPACITAÇÃO

Diretrizes: Link de Acesso:

<https://drive.google.com/file/d/16Sc5vBvDFNBAEcttXhrhDuDPA0CPsy-K/view?usp=sharing>

O quê (ação) (W2)	Onde (W3)	Quando (W4)	Quem (W5)	Como (H1)	Quanto (H2)
Oportunizar a capacitação da equipe responsável pela elaboração do Plano de Contingência escolar/Municipal/Regional de Prevenção, Monitoramento e Controle da Disseminação do COVID-19, baseado no Modelo Plan Con-Edu/Covid-19 ou no Plano Estadual de Contingência-Educação.	CEIMP	Antes do retorno das atividades presenciais e durante	SME	Formações	Sem estimativa
Oportunizar, a todos os servidores, capacitação e treinamento para os planos de contingência, o Sistema de Comando de Operações - SCO e protocolos escolares.	CEIMP	Antes do retorno das atividades presenciais e durante	SME	Realizar formações e orientações gerais	Sem estimativa
Promover a capacitação e treinamento dos integrantes da comunidade escolar envolvidos na gestão da crise sanitária, com especial atenção às equipes que compõem a Unidade de Gestão Operacional/ Sistema de Comando de Operações.	CEIMP	Antes do retorno das atividades presenciais e durante	SME	Realizar formações e orientações gerais	Sem estimativa
Identificar as principais funções a serem desenvolvidas nas Unidades de Gestão Operacional (Sistemas de Comando Operacionais- SCO/ Comitês Escolares) e propor tarefas/atividades para cada uma das funções nos três níveis (estratégico, tático e operacional) e capacitar para cada função.	CEIMP	Antes do retorno das atividades presenciais e durante	SME	Levantamento da demanda	Sem estimativa

Desenvolver programas de capacitação e adotar rotinas regulares de capacitação e treinamento para os alunos e para os professores e servidores que não integrem o SCO, focando nas respostas comportamentais esperadas para cada segmento da comunidade escolar, mediante cada uma das categorias de medidas preventivas adotadas no enfrentamento da COVID-19 no estabelecimento de ensino.	CEIMP	Antes do retorno das atividades presenciais e durante a pandemia	SME	Através de programas de capacitação.	Sem estimativa
Capacitar a comunidade escolar nos seguintes temas: ações de higiene necessárias quando da utilização do transporte público e transporte escolar; utilização da máscara de proteção, troca da máscara; tempo útil de proteção de máscara; armazenamento/descarte de máscara contaminada; higienização das mãos e objetos; etiqueta respiratória; como se alimentar com segurança, etc.	CEIMP	Antes do retorno das atividades presenciais e durante a pandemia	SME/ Comissão Municipal	Formação continuada e orientações gerais diárias	Sem estimativa
Treinar as Comissões Escolares para fiscalização dos regimentos e diretrizes aplicáveis na unidade escolar que se pretende o retorno do ensino, extensão e pesquisas presenciais.	CEIMP	Antes do retorno das atividades presenciais	AMAUC/SME/ Comissão Municipal	Formações e reuniões	Sem estimativa
Prover treinamento específico sobre higienização e desinfecção adequadas de materiais, superfícies e ambientes, aos servidores responsáveis pela limpeza.	CEIMP	Antes do retorno das atividades presenciais e durante a pandemia	SME/ SMS	Orientações gerais	Sem custo
Capacitar profissionais responsáveis pela triagem dos servidores e alunos da escola, sendo classificados de acordo com seu estado individual inicial em relação à Covid-19, sendo divididos em 3 grupos: grupo de risco, casos suspeitos ou confirmados, ou os que não pertencem a nenhum dos 2 grupos anteriores.	CEIMP	Antes do retorno das atividades presenciais	SMS	Formações e orientações	Sem estimativa
Capacitar e treinar servidores e alunos para procederem às ações quando se depararem com indivíduos com sintomas de síndrome gripal, de forma a se protegerem e protegerem a comunidade escolar de possível contaminação.	CEIMP	Antes do retorno das atividades presenciais e durante a pandemia	SME/SMS/ direção	Orientações gerais	Sem custo
Realizar a capacitação/treinamentos dos profissionais envolvidos em todos os processos da alimentação na escola (recebimento, armazenamento, pré-preparo, preparo, distribuição, acompanhamento e fiscalização), seguindo os procedimentos estabelecidos nas diretrizes sanitárias, planos de contingências e protocolos escolares.	CEIMP	Antes do retorno das atividades presenciais e durante a pandemia	Nutricionista	Orientações Gerais	Sem custo

<p>Capacitar os professores e educadores para adequar as metodologias pedagógicas para a nova forma de ensino, conforme as diretrizes pedagógicas, e implementar estratégias que garantam o acesso à aprendizagem do estudante e oportunizar a capacitação de professores e educadores para uso de novas estratégias de aprendizagem, metodologias ativas, ferramentas digitais, gamificação (jogos digitais), etc.</p>	CEIMP	Antes do retorno das atividades presenciais e durante a pandemia	SME/ Coordenação Pedagógica e direção escolar	Formação continuada	Sem estimativa
<p>Promover a formação das equipes pedagógicas e dos professores com os seguintes focos: planejamento alinhado à Base Nacional Curricular Comum - BNCC, ao Currículo Base do Território Catarinense - CBTC ou Currículo referência, novas propostas pedagógicas, avaliação diagnóstica e processual, avaliação na perspectiva do percurso formativo, uso das TICs.</p>	CEIMP	Antes do retorno das atividades presenciais e durante a pandemia	SME/ Coordenação Pedagógica e direção escolar	Formação continuada	Sem estimativa
<p>Proceder à articulação e à integração intersetorial com outras instituições/políticas (saúde, assistência social, segurança pública, criança e adolescente etc.), uma vez que as ações de resposta serão realizadas por instituições diferentes e que, se acionadas, precisam estar prontas para prestar o atendimento.</p>	CEIMP	Antes do retorno das atividades presenciais e durante a pandemia	SMS/SME	Reuniões intersetoriais	Sem custo
<p>Promover treinamentos para os diferentes atores envolvidos, por meio da realização de simulados referentes às medidas preventivas, protocolos e diretrizes estabelecidas e de gestão e comunicação de casos suspeitos de COVID-19 no estabelecimento de ensino.</p>	CEIMP	Antes do retorno das atividades presenciais e durante a pandemia	SMS/SME	Formação continuada	Sem estimativa
<p>Garantir que toda a comunidade escolar seja formada, treinada e preparada para um retorno seguro às atividades presenciais, sendo que a capacitação dos alunos e professores poderá, ainda, ser reforçada com o apoio do Programa Defesa Civil na Escola, desenvolvido pela Defesa Civil de Santa Catarina, por meio do módulo voltado aos desastres de natureza biológica, módulos de preparação e resposta a eventos adversos.</p>	CEIMP	Antes do retorno das atividades presenciais e durante a pandemia	SME/direção escolar	Orientações Gerais e formações.	Sem estimativa

Quadro 7: Esquema de organização DAOP Treinamento e Capacitação

Porquê (domínios): INFORMAÇÃO E COMUNICAÇÃO

Diretrizes: Link de Acesso:

https://drive.google.com/file/d/1zapq-8FhKayl6Rj_6JRvDoilq9jEqqmB/view?usp=sharing

O quê (ação) (W2)	Onde (W3)	Quando (W4)	Quem (W5)	Como (H1)	Quanto (H2)
Promover a compreensão acerca do que já se sabe sobre o novo Coronavírus e a pandemia de COVID-19, contribuindo para que a população escolar e suas famílias possam ajudar na prevenção do contágio e na efetividade das medidas implementadas no estabelecimento de ensino/educação. Tanto sobre as principais formas de contágio associadas à COVID-19, como sobre as atitudes e comportamentos mais eficazes para a prevenção desse contágio.	CEIMP	Antes do retorno das atividades presenciais e durante a pandemia	Comunidade escolar	Através de discussões e orientações	Sem custo
Promover a adoção de atitudes responsáveis e equilibradas, que estejam longe, tanto do pânico paralisante, em que muitas pessoas se deixam mergulhar, como da atitude negacionista, sobre a dimensão do desafio.	CEIMP	Antes do retorno das atividades presenciais e durante a pandemia	SME/SMS/direção	Através de divulgação de dados e estatísticas oficiais	Sem custo
Utilizar canais de comunicação confiáveis e eficazes, que o público-alvo utiliza regularmente.	CEIMP	Antes do retorno das atividades presenciais e durante a pandemia	SME/SMS/direção/professor de informática	Divulgando dados oficiais, em panfletos, rádio e mídias sociais	Sem estimativa
Identificar os principais meios de comunicação social mais efetivos; criar e/ou atualizar uma lista de contatos e fomentar boas relações com os meios de comunicação social, fornecendo informações regulares sobre o retorno às aulas e o grau de preparação do estado, da região e do município.	CEIMP	Antes do retorno das atividades presenciais e durante a pandemia	SME/SMS/direção	Através de pesquisas com a comunidade	Sem estimativa
Estabelecer o diálogo em qualquer atividade que venha a ser implementada, de modo a, sistematicamente, coletar e dar resposta a todas as questões provenientes dos atores internos e externos e informar adequadamente aos alunos e servidores acerca das medidas preventivas de contenção de contágio adotadas pelo estabelecimento de ensino.	CEIMP	Antes do retorno das atividades presenciais e durante a pandemia	SME/SMS/direção	Discutindo e planejando ações com toda comunidade escolar via Grupos de Whatsapp	Sem estimativa
Criar um canal específico e de fácil acesso para esclarecimento de dúvidas e contato via Whatsapp	CEIMP	Antes do retorno das atividades presenciais e durante a pandemia	Direção e professores	Criando grupo de pais e profissionais.	Sem custo
Elaborar formas de comunicação atraentes e eficazes para promover o uso de máscaras, de higiene pessoal e de convívio responsável enquanto instrumento que, de alguma forma, à luz dos atuais conhecimentos, pode fornecer um certo grau de proteção em contextos de menor distanciamento social.	CEIMP	Antes do retorno das atividades presenciais e durante a pandemia	Direção e professores	Panfletos e mídias digitais	Sem estimativa

<p>Informar continuamente ao público interno e externo acerca do processo de gestão da crise sanitária, suas fases, estratégias e ações previstas para a prevenção de contágio no ambiente educacional e para a manutenção das atividades de ensino nos diferentes cenários de risco, bem como orientar sobre os procedimentos a serem seguidos em casos suspeitos de contaminação.</p>	CEIMP	Antes do retorno das atividades presenciais e durante a pandemia	Direção e professores	Redes sociais e mídias digitais	Sem custo
<p>Providenciar que o conteúdo das mensagens enviadas pelas instituições participantes e pela unidade escolar inclua: informação sobre as medidas tomadas pela instituição para proteger os seus membros; informação sobre o impacto da situação de emergência na vida da instituição; informação sobre as medidas pedagógicas, de transporte, de alimentação, de gestão de pessoas, de treinamento e capacitação; sobre o possível período de retorno às aulas, entre outras.</p>	CEIMP	Antes do retorno das atividades presenciais e durante a pandemia	Direção e professores	Redes sociais e mídias digitais	Sem custo
<p>Divulgar amplamente e disponibilizar, nos sites das organizações parceiras que integram o Comitê de Retorno às Aulas e Comitê Técnico Científico da Defesa Civil de Santa Catarina, todos os materiais produzidos e elaborados para auxiliar no processo de planejamento, organização e tomada de decisão sobre o retorno escolar quais sejam: •Plano de Contingência Educação Escolas – Plancon-Edu Escolas COVID-19;</p>	CEIMP	Antes do retorno das atividades presenciais e durante a pandemia	SME/ Direção e professores	Sites do Município, Mídias	Sem estimativa
<p>Comunicar as normas de condutas relativas ao uso dos espaços físicos e à prevenção e ao controle do COVID-19, em linguagem acessível à comunidade escolar, e, quando aplicável, afixar cartazes com as mesmas normas em locais visíveis e de circulação, tais como: acessos aos estabelecimentos, salas de aula, banheiros, refeitórios, corredores, dentre outros (DAOP Sanitária).</p>	CEIMP	Antes do retorno das atividades presenciais e durante a pandemia	Direção e professores	Afixação de cartazes e panfletos	Sem estimativa
<p>Divulgar amplamente, para toda a comunidade escolar, as estratégias pedagógicas adotadas pela Rede de Ensino e/ou unidade escolar, a fim de promover seu engajamento na realização das atividades presenciais e não presenciais, enquanto perdurar o regime especial de educação decorrente da pandemia de COVID-19 (DAOP Pedagógica).</p>	CEIMP	Antes do retorno das atividades presenciais e durante a pandemia	Direção e professores	No site do Município	Sem custo
<p>Incluir no plano de comunicação indicações para a comunidade escolar relativas aos procedimentos alimentares, conforme as diretrizes sanitárias, planos de contingência e protocolos escolares (DAOP Alimentação).</p>	CEIMP	No retorno	Direção e nutricionista	Orientações gerais	Sem custo
<p>Afixar as medidas de prevenção por meio de materiais visuais nas unidades escolares.</p>	CEIMP	Antes do retorno das atividades presenciais e durante a pandemia No retorno das atividades presenciais	Direção e professores	Panfletos e cartazes	Sem estimativa

Informar de imediato à Secretaria de Saúde do município a ocorrência de caso suspeito de contaminação no estabelecimento de ensino, para fins de possível testagem e acompanhamento de sua evolução pelas autoridades sanitárias e controle da evolução do contexto pandêmico municipal e regional na rede de ensino, pela Secretaria.	CEIMP	No retorno das atividades presenciais	Direção	Informando a SMS	Sem custo
Manter a comunicação motivacional e de envolvimento para promover a adoção de medidas implementadas pela unidade escolar e adequadas a cada fase da pandemia no estado, na região e no município, em todos os meios de comunicação, para lembrar que a unidade de ensino está preocupada com o bem-estar de todos.	CEIMP	No retorno das atividades presenciais	Direção e os professores	Através dos grupos de Whatsapp	Sem custo
Monitorar o processo de comunicação e informação, periodicamente, para que ele possa ser avaliado e melhorado.	CEIMP	No retorno das atividades presenciais	Direção e os professores	Avaliando os retornos recebidos das famílias	Sem custo

Quadro 8: Esquema de organização DAOP Informação e Comunicação

Porquê (domínios): FINANÇAS

Diretrizes: Link de Acesso:

<https://drive.google.com/file/d/1cl4k6Rvd8C0qQS72jsLrYigCtSdcnaUk/view?usp=sharing>

O quê (ação) (W2)	Onde (W3)	Quando (W4)	Quem (W5)	Como (H1)	Quanto (H2)
Dimensionar e descrever detalhadamente a quantidade e a qualidade de itens indispensáveis que precisam ser adquiridos, e o período de abastecimento, identificando a quantidade de EPIs, EPCs, materiais individuais, materiais de limpeza, higiene e desinfecção, materiais coletivos, considerando o número de servidores, alunos, salas de aula, espaços físicos, entre outros, para que não faltem equipamentos e materiais nas unidades escolares até o retorno da normalidade	CEIMP	Antes do retorno das aulas presenciais	Direção	Através de planilhas	Sem custo
Apoiar o processo de compra de materiais e demais insumos que se façam necessários para a operacionalização das medidas definidas para enfrentamento da crise sanitária, no âmbito do estabelecimento de ensino.	CEIMP	Antes e durante o retorno das atividades presenciais	Direção	Fazendo levantamentos	Sem custos
Auxiliar nos processos de licitação, no sentido de definir a necessidade; elaboração dos Termos de Referência; obtenção dos orçamentos; encaminhamento para o setor financeiro para aprovação e pré-empenho; encaminhamento para o setor	CEIMP	Antes e durante o retorno das atividades presenciais	Direção	Através de orçamentos e levantamento de necessidades	Sem custos

responsável para o lançamento da licitação; realização do contrato e empenho, considerando o tempo de tramitação e os prazos dos fornecedores para o fornecimento dos produtos e materiais.					
Considerar os procedimentos estabelecidos nas diretrizes sanitárias quanto à alimentação na escola (recebimento, armazenamento, pré-preparo, preparo, distribuição, acompanhamento e fiscalização), e os recursos demandados para este fim.	CEIMP	Antes e durante o retorno das atividades presenciais	Direção / nutricionista e merendeira	Seguindo as diretrizes	Sem custos
Considerar os procedimentos estabelecidos nas diretrizes de gestão de pessoas quanto à necessidade de contratação de servidores substitutos para atender às demandas dos grupos de risco, identificando orçamento, fonte de recursos e legislação para contratação.	CEIMP	Antes e durante o retorno das atividades presenciais	Direção e SME	Fazendo levantamento de demanda	Sem estimativa

Quadro 8: Esquema de organização DAOP Finanças

7.2 UNIDADE DE GESTÃO OPERACIONAL (SISTEMA DE COMANDO OPERACIONAL/COMITÊS ESCOLARES)

O(a) Centro de Educação Infantil Mateus Petter adotou a seguinte estrutura de gestão operacional.

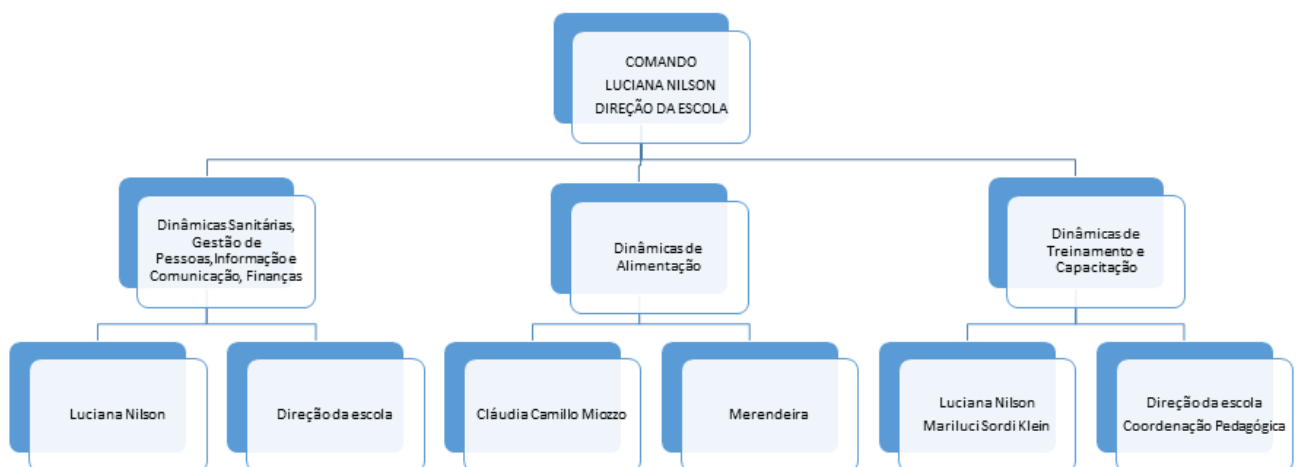


Figura 2: Organograma de um Sistema de Comando Operacional (SCO)

Para a devida aplicação da metodologia proposta, cada uma das caixas no organograma deve ser devidamente nominada (responsável) e identificada com telefone, e-mail, whatsapp da pessoa com poder de decisão. Para facilitar a utilização e visibilidade pode-se criar um mural para comunicações, avisos, indicação dos responsáveis e contatos de emergência.

7.3 SISTEMA DE VIGILÂNCIA E COMUNICAÇÃO (SISTEMA DE ALERTA E ALARME)

7.3.1. Dispositivos Principais

Nosso sistema de alerta e alarme está organizado em torno de 5 dispositivos principais de vigilância e comunicação:

- a. indicações provenientes de instituições hierarquicamente superiores e das entidades de saúde;
- b. sistema de observações e controle de evidências (tosse persistente de alguém, queixa de sintomas compatíveis com COVID-19, medição de temperatura em casos suspeitos);
- c. informações variadas plausíveis provenientes de diversas fontes (alunos e pais, funcionários, autoridades locais, entidades representativas e acreditáveis);
- d. simulados de algumas ações (e protocolos);
- e. relatórios diários de responsáveis da Unidade de Gestão Operacional.

Com base nestes dispositivos procede-se um constante monitoramento das dinâmicas e ações implementadas e, se necessário, seu ajuste. No quadro abaixo apresenta-se como está organizado o sistema de vigilância e comunicação.

NOME	FUNÇÃO	CONTATO	DISPOSITIVO
LUCIANA NILSON	DIRETORA	(49)999993173	a,b,c,d,e

Quadro 1: sistema de vigilância e comunicação

7.3.2. Monitoramento e avaliação

Tendo em vista a imprevisibilidade da evolução da pandemia, é fundamental o monitoramento constante do cenário de risco e das dinâmicas e ações operacionais adotadas, com avaliações de processos e resultados e constantes ajustes que se demonstrem necessários, para manter o plano de contingência atualizado. O registro das ações adotadas e das verificações realizadas é também importante para salvaguardar futuras questões legais.

Os registros diários das atividades da escola, de maior ou menor eficácia das diferentes dinâmicas e ações, de eventuais problemas detectados e como foram resolvidos, de questões que seja necessário resolver ou aspectos a serem alterados, serão realizados em boletins de preenchimento expedito e em relatórios conforme modelos que consta nos anexos 2 e 3 do Caderno de Apoio Plancon Covid-19.

Retirar os modelos de Boletim e de Relatório – estarão disponibilizados no Caderno Plancon Covid-19.